

KLSI

ISSUE PAPER

제 187호
2023-07호
(2023.6.14.)

www.klsi.org

4분기 연속 실질임금 하락

김유선 | 한국노동사회연구소 이사장

[목차]

1. 연간 임금인상률
2. 연간 최저임금 인상률
3. 분기별 임금인상률
4. 요약과 함의

한국노동사회연구소

서울시 서대문구 연희로 407 (백련빌딩) 701호

전화 02)393-1459

팩스 02)393-4449

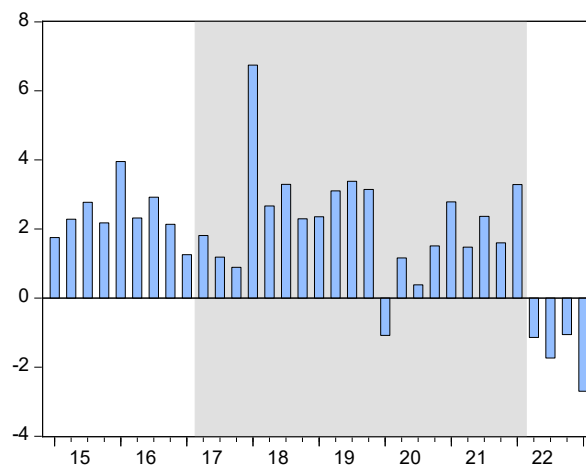
www.facebook.com/ksli.org/

<요 약>

- 2022년 실질임금 인상률은 -0.2%로, 노동부 ‘사업체 노동력조사’가 1인 이상 사업체 월 임금을 조사하기 시작한 2011년 이후 처음 (-)를 기록
- 실질 최저임금 인상률도 2021년 -1.0%, 2022년 -0.04%로 두 해 연속 (-)를 기록
- 전년 동분기 대비 실질임금 인상률은 2022년 1사분기 3.3%에서 2~4분기 -1.1~-1.7%로 하락한 데 이어, 2023년 1사분기 -2.7%로 4분기 연속 (-)를 기록
- 윤석열 정부가 출범한 2022년 2사분기 이후 임금 동향은 ‘성장에 못 미치는 임금인상’을 넘어서서 ‘4분기 연속 실질임금 하락’으로 특징지어짐
- 이는 저임금 노동자의 생활 수준 저하, 분배지표 악화, 노동시장 이중구조 심화로 귀결될 것임

<그림> 분기별 실질임금 인상률

(2015:1Q~2023:1Q, 전년 동분기 대비, 단위: %)



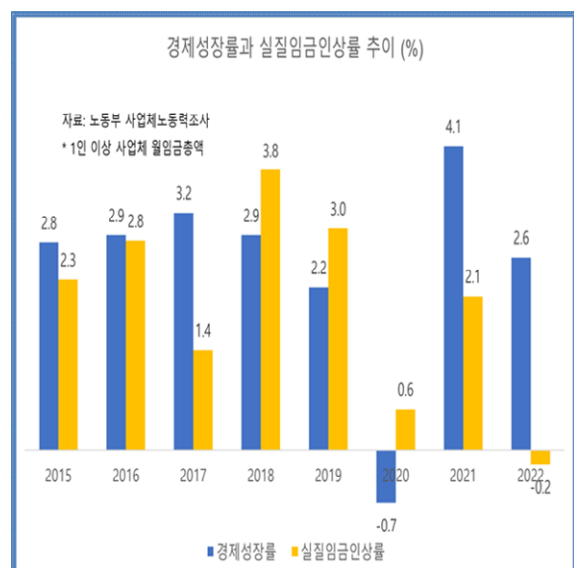
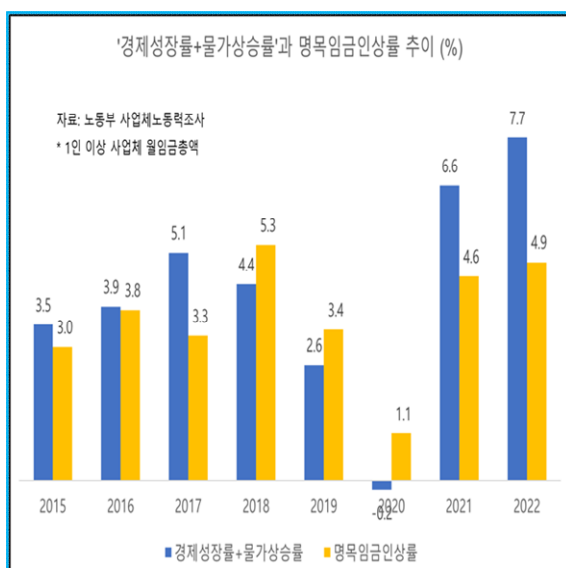
4분기 연속 실질임금 하락

김유선 | 한국노동사회연구소 이사장

1. 연간 임금인상률

- 2018년 5.3%를 정점으로 2019년 3.4%, 2020년 1.1%로 하락하던 명목임금 인상률이, 2021년에는 4.6%, 2022년에는 4.9%로 증가
 - 그러나 소비자 물가상승률이 2021년 2.5%, 2022년 5.1%로 높아짐에 따라, 실질임금 인상률은 2021년 2.1%, 2022년 -0.2%로 하락
 - 노동부 '사업체 노동력조사'가 1인 이상 사업체 월 임금을 조사한 2011년 이후 실질임금 인상률이 (-)인 해는 2022년 단 한 해.
- 2018~20년은 '경제성장률을 상회하는 임금인상', 2015~17년과 2021~22년은 '성장에 못 미치는 낮은 임금인상'으로 특징지어짐.
 - 2021년 경제성장률은 4.1%, 실질임금인상률은 2.1%고, 2022년 경제성장률은 2.6%, 실질임금 인상률은 -0.2%로, 경제성장률과 임금인상률 간에 격차가 확대되고 있음.

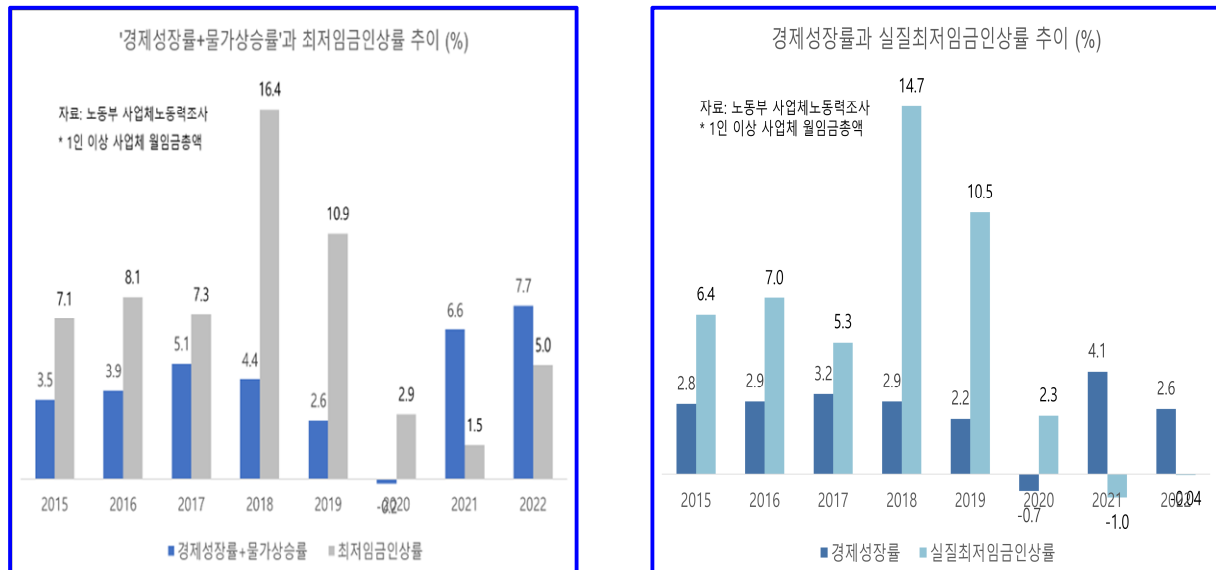
<그림1> 경제성장률과 임금인상률 추이(2015~22년, 단위:%)



2. 연간 최저임금 인상률

- 2018년 16.4%, 2019년 10.9%로 두 해 연속 두 자릿수를 기록하던 최저임금 인상률이, 2020년에는 2.9%, 2021년에는 1.5%로 뚝 떨어졌다가 2022년과 2023년에는 5.0%로 증가했음.
- 그러나 소비자 물가상승률이 2021년 2.5%, 2022년 5.1%로 높아지면서, 실질 최저임금인상률은 2021년 -1.0%, 2022년 -0.04%로 두 해 연속 (-)를 기록했음.
- 2015~20년은 경제성장률을 상회하는 최저임금 인상이 이루어진 데 비해, 2021~22년은 경제성장률에도 못 미치는 낮은 최저임금 인상이 이루어졌음.
- 박근혜 정부 때도 최저임금 인상률은 경제성장률을 상회했음.

<그림2> 경제성장률과 최저임금 인상률 추이(2015~22년, 단위:%)



<표1> 연도별 임금인상률 추이(단위:%)

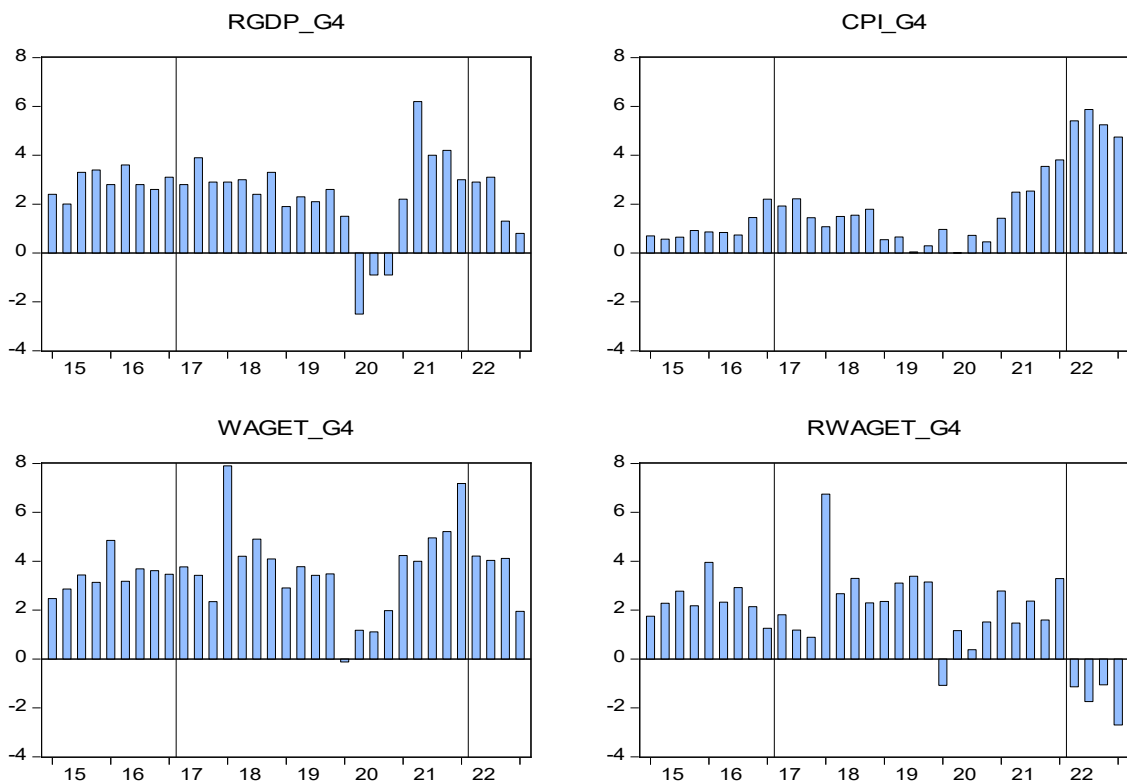
	경제성장률	물가상승률	경제성장률+물가상승률	명목임금인상률	실질임금인상률	명목최저임금인상률	실질최저임금인상률
2015	2.8	0.7	3.5	3.0	2.3	7.1	6.4
2016	2.9	1.0	3.9	3.8	2.8	8.1	7.0
2017	3.2	1.9	5.1	3.3	1.4	7.3	5.3
2018	2.9	1.5	4.4	5.3	3.8	16.4	14.7
2019	2.2	0.4	2.6	3.4	3.0	10.9	10.5
2020	-0.7	0.5	-0.2	1.1	0.6	2.9	2.3
2021	4.1	2.5	6.6	4.6	2.1	1.5	-1.0
2022	2.6	5.1	7.7	4.9	-0.2	5.0	-0.04

자료: 경제성장률과 물가상승률은 통계청 KOSIS, 명목임금인상률은 노동부 사업체노동력조사
 주: 물가상승률은 소비자물가, 임금인상률은 월임금총액, 최저임금은 시간당임금 기준임.

3. 분기별 임금인상률

- 명목임금인상률은 2022년 1사분기 7.2%를 정점으로 2~4분기 4.0~4.2%, 2023년 1사분기 1.9%로 뚝뚝 떨어졌음.
- 소비자 물가상승률은 2021년 1사분기 1.4%에서 2022년 3사분기 5.9%로 계속 증가하다가 하락세로 돌아섰음. 그러나 2023년 1사분기에도 4.7%로 여전히 높은 수준.
- 실질임금 인상률은 2022년 1사분기에는 3.3%였으나, 2~4분기에는 -1.1~-1.7%, 2023년 1사분기에는 -2.7%로, 4분기 연속 (-)를 기록했다.
- 경제성장률은 2021년 2사분기 6.2%를 정점으로 2022년 2사분기에는 2.9%, 4사분기에는 1.3%, 2023년 1사분기에는 0.8%로 계속 하락.
- 윤석열 정부가 출범한 2022년 2사분기 이후 임금동향은 ‘경제성장에 못 미치는 임금인상’을 넘어서서 ‘4분기 연속 실질임금 하락’으로 특징지어짐.

<그림3> 분기별 경제성장률, 물가상승률, 명목임금인상률, 실질임금인상률 추이
(2015년 1사분기 ~ 2023년 1사분기, 전년 동분기 대비, 단위:%)



< 표2> 분기별 임금인상률 추이(전년도 전분기 대비, 단위:%)

연도	2021년				2022년				2023년
분기	Q1	Q2	Q3	Q4	Q1	Q2	Q3	Q4	Q1
경제성장률	2.2	6.2	4.0	4.2	3.0	2.9	3.1	1.3	0.8
물가상승률	1.4	2.5	2.5	3.5	3.8	5.4	5.9	5.2	4.7
경제성장률+물가상승률	3.6	8.7	6.5	7.7	6.8	8.3	9.0	6.5	5.5
명목임금인상률	4.2	4.0	5.0	5.2	7.2	4.2	4.0	4.1	1.9
실질임금인상률	2.8	1.5	2.4	1.6	3.3	-1.1	-1.7	-1.1	-2.7
명목최저임금인상률	1.5	1.5	1.5	1.5	5.0	5.0	5.0	5.0	5.0
실질최저임금인상률	0.1	-1.0	-1.0	-2.0	1.2	-0.3	-0.8	-0.2	0.3

자료: 경제성장률과 물가상승률은 KOSIS, 명목임금인상률은 노동부 사업체노동력조사
 주: 물가상승률은 소비자물가, 임금인상률은 월임금총액, 최저임금은 시간당임금 기준임.

4. 요약과 함의

- 2022년 실질임금 인상률은 -0.2%로, 노동부 ‘사업체 노동력조사’가 1인 이상 사업체 월 임금을 조사하기 시작한 2011년 이후 처음 (-)를 기록
 - 실질 최저임금 인상률도 2021년 -1.0%, 2022년 -0.04%로 두 해 연속 (-)를 기록
 - 분기별 실질임금 인상률은 2022년 1사분기 3.3%에서 2~4분기 -1.1~-1.7%로 하락한 데 이어, 2023년 1사분기 -2.7%로 4분기 연속 (-)를 기록
- 윤석열 정부가 출범한 2022년 2사분기 이후 임금동향은 ‘성장에 못 미치는 임금인상’을 넘어서서 ‘4분기 연속 실질임금 하락’으로 특징지어짐
 - 이는 저임금 노동자의 생활 수준 저하, 분배지표 악화, 노동시장 이중구조 심화로 귀결될 것임