

## KT 신사번 체계 변경에 따른 사용자 PC설정 매뉴얼

- 개요 -----
- FAQ ..... : 2P ~ 4P
- 임직원 신 사원번호 PC설정 가이드.... : 5P ~ 6P
- 신 사원번호 변경 전 준비 사항-----
- KATE – 사내 포탈 시스템 ..... : 8P
- PC-DRM – DRM 4.0 설치..... : 9P
- 신 사원번호 변경 후 PC설정 -----
- DLP – 정보유출방지시스템 ..... : 11P
- PC-DRM – 문서보안시스템 ..... :12P ~ 13p
- KT UC 환경 자동설정(Outlook/OC).. : 14P ~ 17P
- KATE – 인증서 발급 ..... : 18P
- KATE – 인증서 폐기 ..... : 19p ~ 21p
- 신 사원번호 변경 후 복합기 설정 -----
- 프린터 드라이버 설정 ..... : 23P ~ 26p
- 신 사원번호 변경 후 모바일 설정 -----
- 무선랜 인증시스템..... : 28P
- 무선랜 인증시스템 - 모바일..... : 29P ~ 54P
- 스마트폰 메일 설정 ..... : 55P ~ 68P
- Mobile KATE ..... : 69P
- MSBC ..... : 70P ~ 71P
- 별첨-----
- Window7에서 OC,mail설정 ..... : 73p ~ 75P

## Q **사원번호 변경 배경**

A. 기존 사원번호에는 입사년도, 입사지역 등 정보가 포함되어있어 개인정보노출의 위험이 있어서 이에 대한 개선의 요구가 있었습니다. 또한 차세대 ERP시스템인 SAP패키지가 사원번호를 8자리까지 사용할 수 있기 때문에 필연적으로 사원번호를 변경하게 되었습니다.

## Q **신 사원번호의 확인 방법**

A. Kate 첫화면 인사번호 찾기 기능, 인사시스템 접속시 팝업창으로 공지, 노동조합 노사게시판에 공지, 개인별 email 발송을 통해 확인하실 수 있습니다.

## Q **신 사원번호 사용시 비밀번호**

A. 기존 Kate 비밀번호를 그대로 사용합니다.

## Q **신 사원번호 변경에 따라 개인이 준비할 내용**

A. 새롭게 변경되는 사원번호를 기억해 놓으세요.

B. 개인 PC에 설치되는 프로그램의 경우 매뉴얼에 따라 재설치나 재인증이 필요합니다.

→대상시스템:DRM, DLP, VDI, 스마트폰무선랜인증, KATE인증서재발급, Mail, OC, 스마트폰 메일설정

## Q **신 사원번호 변경 대상 시스템**

A. 전사에서 사용되는 모든 시스템에 적용이 되는 것이 원칙입니다. 다만, 기술 또는 정책상의 문제로 변경이 되지 않는 시스템이 존재합니다.

**Q 단계별로 업무전환을 하는 이유는?**

A. BIT ERP 오픈 시 발생할 수 있는 위험을 분산하고 대응의 신속함을 위해 3단계에 걸쳐 업무전환을 하게 되었습니다.

**Q 신 사원번호 변경의 예외**

A. 개발을 최소화 하기 위해 시스템 내부적으로는 9자리 사원번호를 사용하는 것이 원칙이며, 일부 시스템의 경우 9자리를 그대로 사용하게 되거나 일부 기능상 기존의 9자리 사원번호가 노출될 수 있습니다. 이 부분은 향후 개선해 나갈 예정입니다.

**Q 신 사원번호 변경 대상 직원**

A. KT전 임직원이 대상이며 계열사는 제외됩니다. 협력사에 부여된 기존 사원번호는 유지하나 신규입사자는 8자리를 부여합니다.

**Q 신 사원번호 변경 일정**

A. 6.18 IT전략본부 대상 업무전환  
6.25 SI부문/전사 상무보/BIT추진단 파견자 대상 업무전환  
6.27 전사임원 대상 업무전환  
7.2 전사임직원 대상 업무전환  
※업무전환을 위한 시스템반영은 업무적용일 전일 야간부터 이루어집니다.

**Q 신 사원번호 변경 시점**

- A. 신 사원번호의 변경 시점은 개인별로 상이하며 작업 완료 후 개인 별로 SMS가 발송됩니다.  
사원번호 변경에 대한 SMS 수신시 매뉴얼에 따라 PC 및 스마트폰의 설정을 변경하시기 바랍니다.

**Q 신 사원번호 변경 후 DLP 아이콘이 회색으로 변하고 로그인이 안됩니다.**

- A. 컴퓨터를 재부팅하고, 신사원번호로 DLP에 로그인 하시면 인터넷을 이용하실 수 있습니다.

**Q 신 사원번호 변경 후 스마트폰에서 메일 수신이 안됩니다.**

- A. 스마트폰의 Mail설정에 사원번호를 입력하도록 되어있습니다. 기종마다 설정방법이 상이하므로 상세 매뉴얼을 참고하셔서 설정을 변경하시기 바랍니다.

**Q 신 사원번호 변경 후 DRM에 로그인이 안됩니다.**

- A. DRM3.0은 신사원번호를 지원하지 않습니다. Kate > Support > SW자료실 > DRM4.0 에서 DRM4.0과 관련 패치를 설치하시고 신 사원번호로 로그인하셔야 됩니다.

■ 설정변경(필수사항)

1. PC DRM(문서보안) Upgrade(V3.0  → V4.0 ) 설치

- A. 파일 위치 : Kate > Support > SW자료실 > DRM4.0 (Ver. 4.00.032\_KT\_20120618.zip)
- B. Upgrade확인 : 개인 PC 하단(시계 옆 아이콘)의 아이콘 확인, V3.0 -> V4.0
- C. 기존에 패치를 받지 않아 DRM4.0에서 신사번으로 로그인 안되시는 경우 다운로드 받아 수동 설치 필요함
  - Kate > Support > SW자료실 > DRM4.0 (All\_Patch\_DS40\_20120618)



- A. 대상 : iPhone, iPad, Galaxy Note, Galaxy Tab등으로 메일, 무선랜 사용자
- B. iPhone 메일 설정 변경(예시)

# 【 임직원 신 사원번호 PC설정 가이드 - 요약 】

## 기타사항

1. 신사원 번호 찾기 : Kate Login 화면



2. 신사원 번호 적용을 위해서는 반드시 신 사원번호로 재 Login이 필요함.

A. 대상 : e-Mail ❶, OC ❷, DLP(PC보안) ❸, DRM(문서보안) ❹

B.

- ※ 신사번으로 Login하지 않을 경우 메일 발신/수신 불가 및 복합기를 이용한 문서출력 불가.
- ※ 비밀번호는 기존 Kate login 비밀번호

---

# 신 사원번호 변경 전 준비 사항

- KATE - 신 사원번호 찾기
- PC-DRM - DRM 4.0 설치하기



# 【 KATE - 사내 포탈 시스템 】

## ■ 신 사원번호로 로그인 및 신 사원번호 찾기



**목표**

1. 시스템 목표  
 - 임직원의 사내 커뮤니케이션을 위한 포탈 시스템

**사용자**

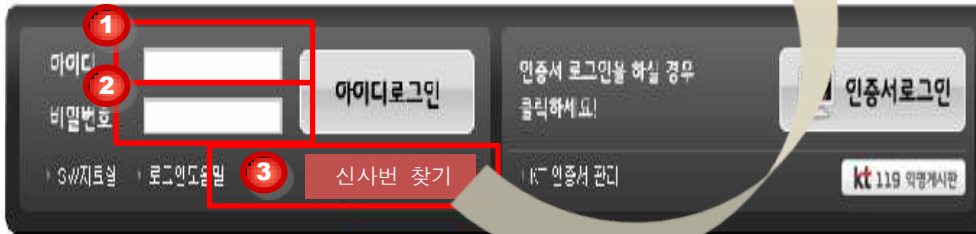
1. 시스템 사용자  
 - kt 임직원

**기능**

1. 아이디 입력  
 - 기 공지된 8자리 신 사원번호

2. 비밀번호 입력  
 - 기존 사용했던 비밀번호

3. **신사원번호 찾기**  
 - 신사번찾기 버튼 클릭 후 **구사번과 이름입력** 후 조회  
 - 사원번호 조회이력은 개인 휴대폰으로 전송됨



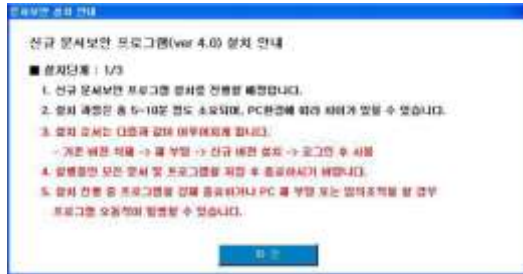
# 【 PC-DRM – 문서보안시스템 (신 사원번호 변경 전 설치) 】

■ PC-DRM은 DRM3.0에서 DRM4.0으로 재설치가 필요함

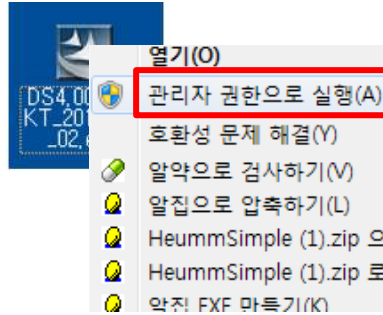
1. 버전 확인 방법 →트레이의 아이콘 모양이 다름



2. DRM 4.0 설치



윈도우7은 관리자모드로 실행



3. 설치 완료 후 로그인 인증 시 자동 패치됨



■ 처리절차

1. 트레이의 DRM 아이콘 모양으로 버전 확인 (아이콘에 우클릭 후 버전정보를 확인하여 알 수 있음)

2. DRM 3.0인 경우 DRM 4.0 설치

→ C:\Temp\WDS4.0.exe 파일 설치

→ 해당 경로에 파일이 없는 경우 [Kate > Support > SW자료실 > DRM4.0](#) 에서 다운로드 받아 설치

→ 안내문에 따라 2번 재부팅이 이루어짐(필수)

3. 설치 완료 후 로그인(구사번) 시 자동 패치되면 아이콘에 우클릭하여 버전정보 확인하면 버전 : 4.00.032\_01로 보이면 완료

■ 부가설명

1. Window7에서 DRM설치 시 **관리자모드**로 실행하여 설치

2. **PC-DRM 4.0만 신사번을 지원함.** 변경된 사번을 사용하기 위해서는 PC-DRM 4.0을 설치하여야 함

3. 설치하였으나 설치본이 상이한 경우 재설치가 필요함

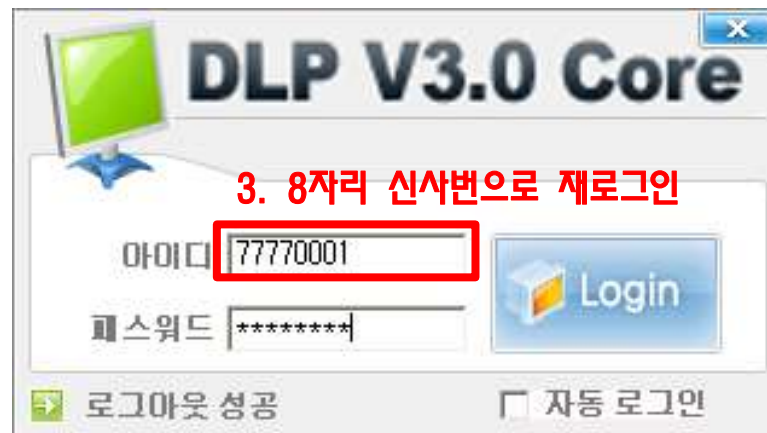
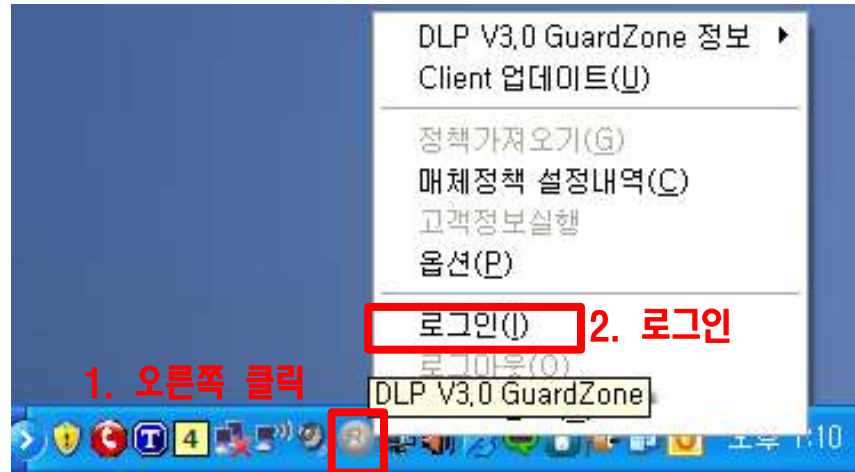
---

# 신 사원번호 변경 후 PC설정

- DLP, DRM, Outlook, OC, 인증서

## 【 DLP - 정보유출방지시스템 】

- DLP는 신 사원번호로 재로그인이 필요함



# 【 PC-DRM - 문서보안시스템 - 신 사원번호 변경 후 】

■ PC-DRM은 신 사원번호로 재로그인이 필요함

1. 문서보안 아이콘 우클릭 => 로그인 선택

2. 아이디 : 8자리 사번  
비밀번호 : 8자리 사번의 비밀번호

3. 문서보안 아이콘 우클릭 => 사용자 정보 확인하여 사용자 정보가 8자리 사번으로 표시되는지 확인하시면 됨

■ 추가설명

1. 문서보안 아이콘 우클릭 => 사용자 정보를 확인하면 8자리 사번으로 표시되거나 신규로 문서를 생성하는 경우 기존 사용하시던 9자리 사번으로 생성이 된 것을 확인 할 수 있음
2. **PC-DRM 4.0만 신사번을 지원함.** 변경된 사번을 사용하기 위해서는 PC-DRM 4.0을 설치하여야 하며 자동 패치됨
3. 8자리 사번으로 로그인이 안되는 경우 별도로 제공해 드리는 패치 파일을 실행 => 리부팅 2회 후 로그인하시면 정상 사용이 가능(정상적으로 패치가 업데이트 안 된 경우)

# 【 PC-DRM - 문서보안시스템 - 신 사원번호 변경 후 】

## ■ PC-DRM DRM4.0버전 설치 및 패치 필수

### 1. DRM버전 확인



### 2. DRM4.0 패치

[Kate > Support > SW자료실 > DRM4.0](#)



#### ■ 메뉴

PC-DRM

#### ■ 처리절차

1. 문서보안 아이콘 우클릭 → 버전정보 선택함  
→버전이 4.00.032\_01로 나오면 정상  
→DRM3.0인 경우 DRM4.0 재설치 필요
2. DRM4.0인 경우 [Kate > Support > SW자료실 > DRM4.0](#) 글에 첨부된 [DS40\\_20120615.zip](#) 패치파일을 다운로드 받아 설치  
→패치후 재부팅 2회 필요
3. 문서보안 아이콘 우클릭 => 사용자 정보 확인하여 사용자 정보가 8자리 사번으로 표시되는지 확인하시면 됨

#### ■ 부가설명

1. 신 사원번호 변경 전 DRM4.0 설치 후 패치작업을 하지 않은 경우에만 해당
2. 로그인을 해야 자동패치가 되므로 신사원번호 변경 후 로그인이 안되어 자동으로 패치가 되지 않으므로 수동패치 필요함)

# 【 KT UC 환경 자동설정(Outlook/OC) 】

## ■ Outlook 실행 시 인증정보 입력

Windows XP 화면 기준



### ■ 메뉴

Outlook 실행 -> 다른 계정 사용선택 -> 사용자 정보입력

### ■ 처리절차

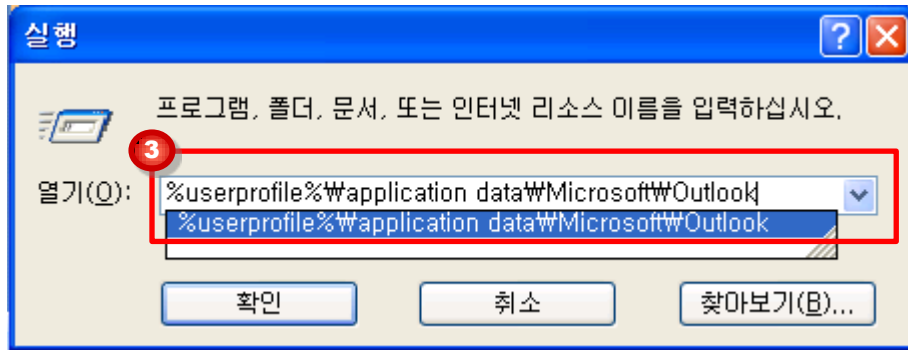
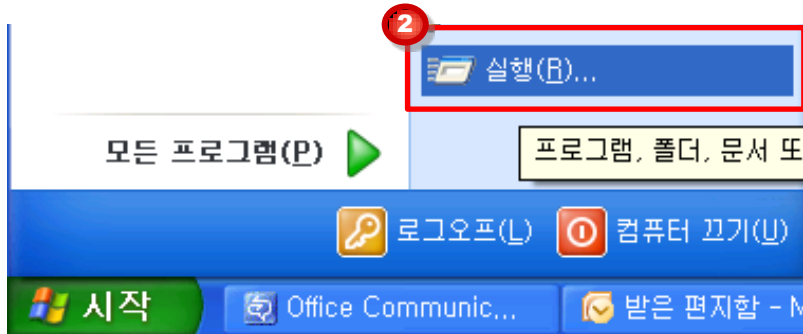
1. Outlook 실행 후 사용자 인증 창 표시.
2. [사용자 이름] 입력란에 corp₩신규 8자리 사번 입력
3. [암호] 입력란에 기존 비밀번호 입력
4. [확인] 버튼 클릭

### ■ 부가설명

1. 인증 창이 표시되지 않는 사용자는 기존에 사용하시던 대로 사용함  
→ Kate 로그인 상태로 OC,mail 사용하는 경우 인증이 자동으로 이루어지나, 추후 인증창 표시되는 경우 신 사원번호 입력
2. 지속적으로 인증 창이 뜨는 사용자의 경우 하단 링크를 참고하여 프로필을 재설정 후 다음 페이지 기존 프로필의 캐시 삭제 작업을 수행  
- 인증창 미 표시 사용자는 해당 안됨  
[프로필 재생성 방법 안내](#)
3. Window 7 사용자는 별첨을 참조

## 【 Outlook 캐시 삭제 】

### ■ Outlook 캐시 삭제

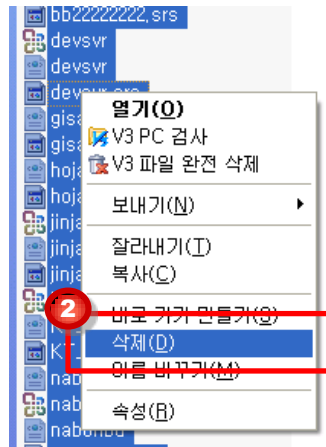
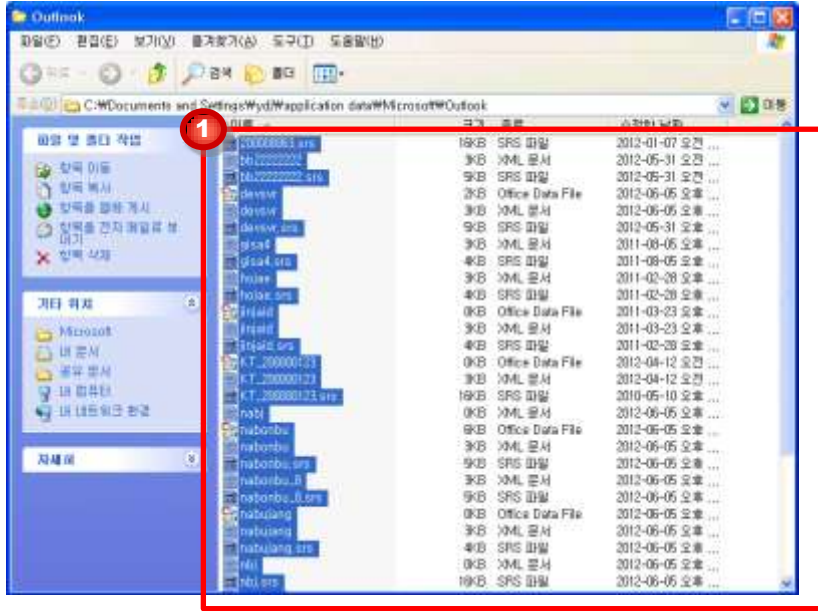


- Outlook 사용자 캐시 삭제  
프로필을 추가/변경 하는 경우 기존 프로필에 대한 캐시를 삭제해 줍니다.
- 처리절차
  1. Outlook 과 메신저를 완전히 종료합니다.
  2. [시작] - [실행] 을 클릭합니다.
  3. 실행 창 열기 입력란에  
"%userprofile%\Application  
Data\Microsoft\Outlook"를 입력하고  
[확인]버튼을 클릭합니다.
- 부가설명



# 【 Outlook 캐시 삭제 】

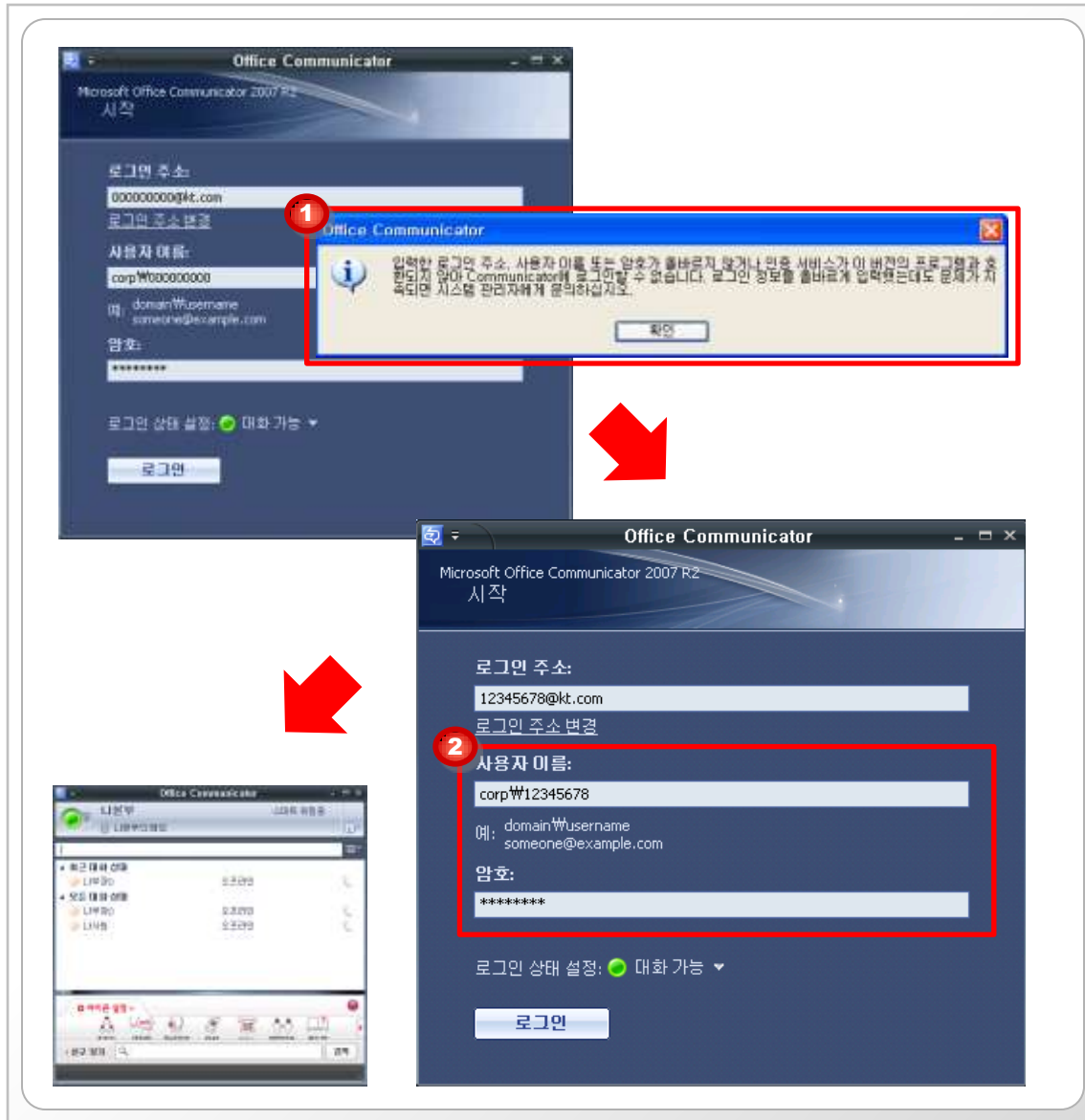
## ■ Outlook 캐시 삭제



- Outlook 사용자 캐시 삭제  
프로필을 추가/변경 하는 경우 기존 프로필에 대한 캐시를 삭제해 줍니다.
- 처리절차
  1. 윈도우 탐색기 창이 열리면 표시되는 모든 파일을 선택합니다.
  2. 선택한 파일을 모두 삭제합니다
  3. Outlook 과 메신저를 다시 실행합니다.
- 부가설명

# 【 KT UC 환경 자동설정(Outlook/OC) 】

## ■ 메신저 로그인 설정 변경



### ■ 메뉴

메신저 실행 - 사용자 이름 변경 - 로그인

### ■ 처리절차

1. 신사번 변경 후 로그인 시 입력정보가 올바르지 않다는 메시지가 발생.
2. 사용자 이름 항목에 신규로 발급된 8자리 사번을 입력.
3. 기존암호 입력
4. 로그인 수행

### ■ 부가설명

1. Kate 로그인 상태로 OC,mail 사용하는 경우 인증이 자동으로 이루어지나, 추후 로그인되지 않는 경우 신 사원번호 입력

# 【 KATE – 인증서 발급】

## ■ 인증서 사용자는 신 사원번호로 인증서 신규발급 필요함

1



2



2



2



3



■ 메뉴  
인증서 발급

■ 처리절차

1. Kate2.0포탈 인증서 로그인 선택
2. 인증서 관리 선택 → 인증서 발급

➢ 아이디 : 8자리 사번 입력

➢ 비밀번호 : 기존 비밀번호 입력

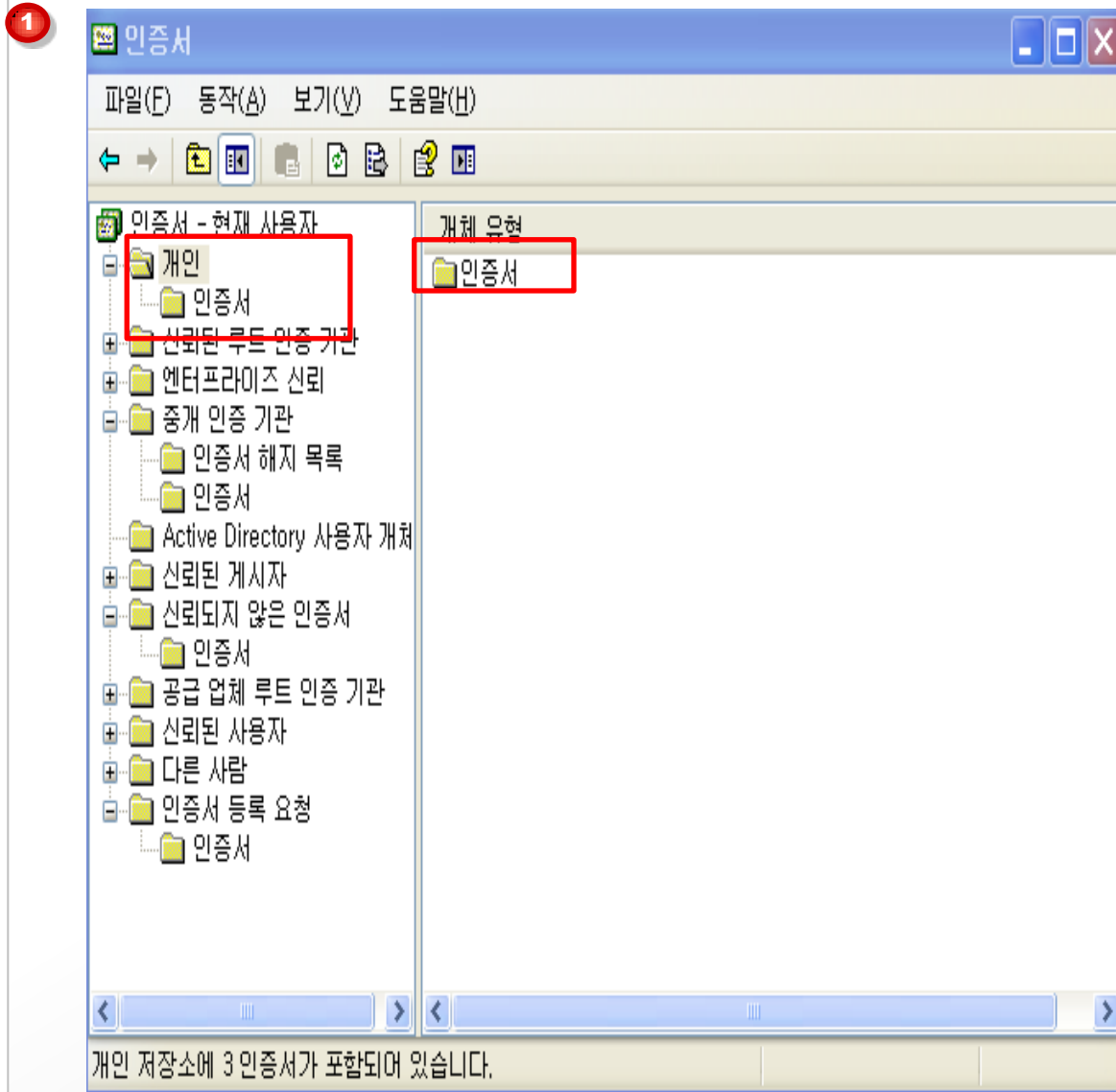
3. 인증서 로그인 클릭 -> 신사번 비밀번호 입력 후 로그인

■ 부가설명

1. 기존 인증서를 폐기하지 않았을 경우, 기존 인증서가 보이긴 하겠지만, 로그인 불가능 함  
→ 다음 장의 인증서 폐기 방법에 따라 기존 인증서 폐기가능(폐기 하지 않아도 사용에 문제는 없음)
2. 새로 발급 받은 인증서를 선택하여 로그인 하여야 함

## 【 KATE – 인증서 폐기】

■ 인증서 사용자는 신 사원번호로 인증서 신규발급 필요함



- 윈도우 시작->실행  
->certmgr.msc 입력

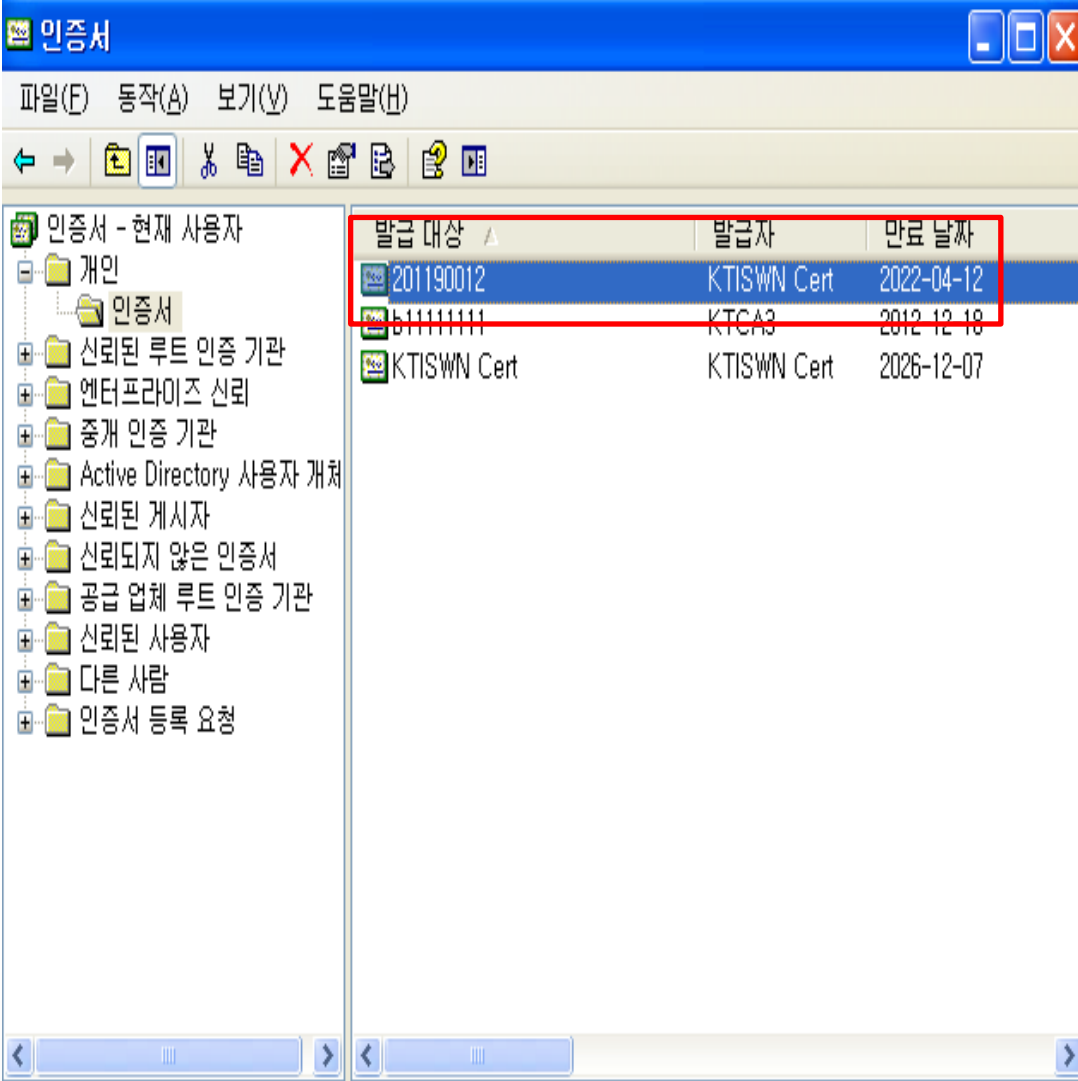
- 처리절차

1. 개인 -> 인증서 클릭

## 【 KATE - 인증서 폐기】

■ 인증서 사용자는 신 사원번호로 인증서 신규발급 필요함

2



인증서

파일(F) 동작(A) 보기(V) 도움말(H)

← → 📁 📄 ✂ 📄 ✖ 📄 📄 📄 📄

발급 대상 ▲	발급자	만료 날짜
201190012	KTISWN Cert	2022-04-12
511111111	KTCA3	2012-12-18
KTISWN Cert	KTISWN Cert	2026-12-07

인증서 - 현재 사용자

- 개인
  - 인증서
- 신뢰된 루트 인증 기관
- 엔터프라이즈 신뢰
- 중개 인증 기관
- Active Directory 사용자 개체
- 신뢰된 게시자
- 신뢰되지 않은 인증서
- 공급 업체 루트 인증 기관
- 신뢰된 사용자
- 다른 사람
- 인증서 등록 요청

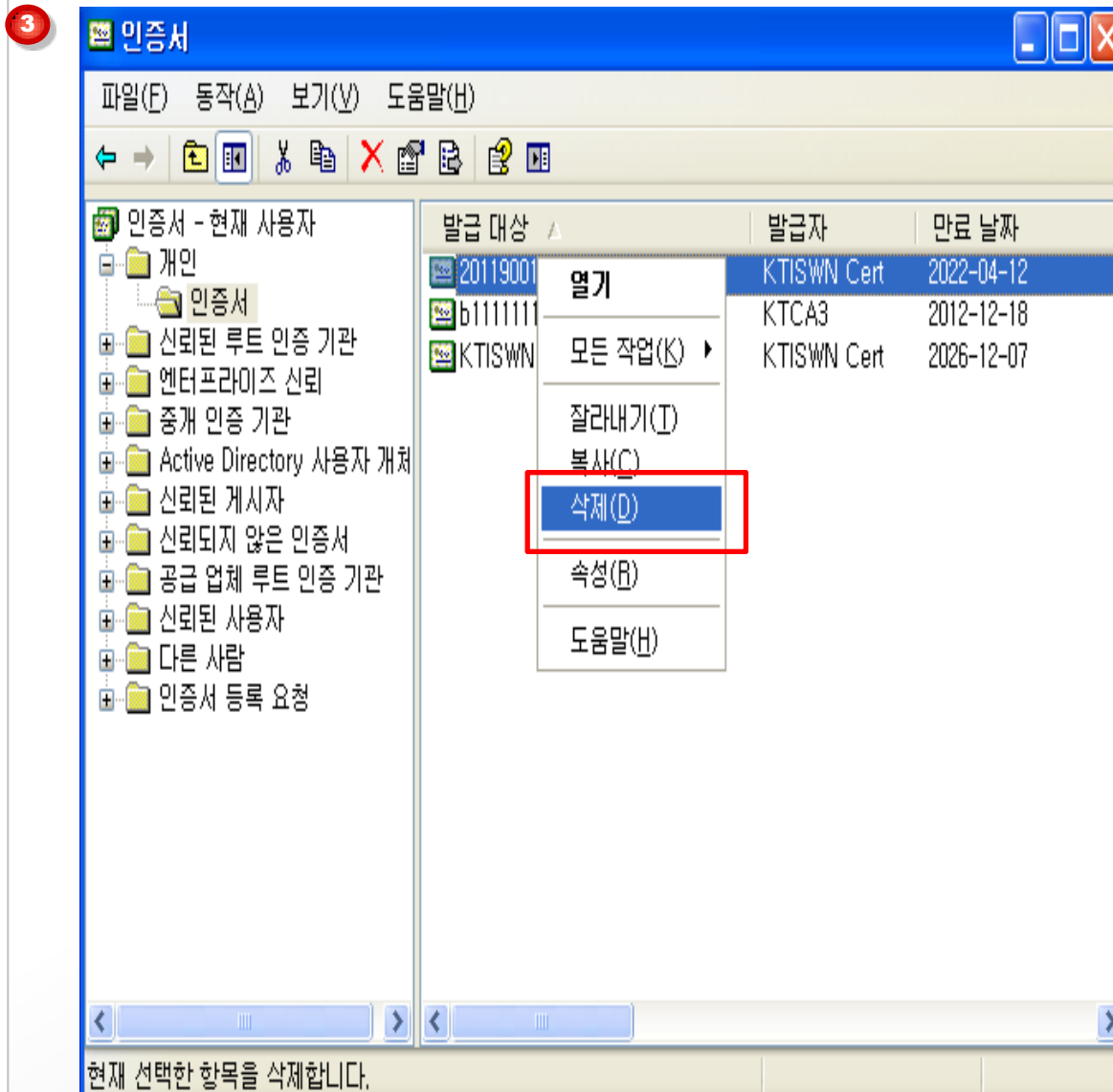
개인 저장소에 3 인증서가 포함되어 있습니다.

■ 처리절차

2. 9자리 사번에 대한 인증서  
선택

## 【 KATE – 인증서 폐기】

■ 인증서 사용자는 신 사원번호로 인증서 신규발급 필요함



### ■ 처리절차

3. 9자리 사번에 대한 인증서  
선택 후 마우스 우클릭 -> 삭제

---

# 신 사원번호 변경 후 복합기 설정

- Cannon, 삼성, 신도리코 복합기 설정

# 【 프린터 드라이버 설정 - Cannon, 삼성】

## ■ 사원번호 설정 방법 (Cannon)

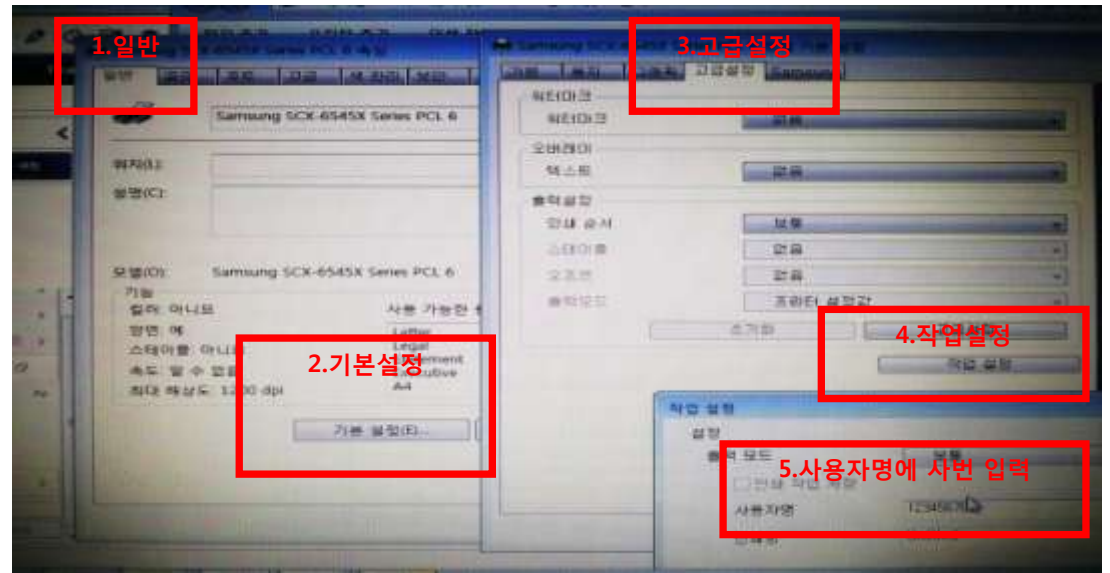
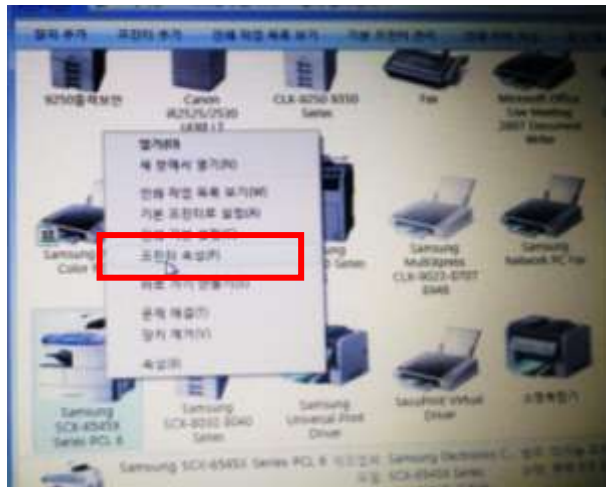
- 캐논 복합기는 자동으로 인증되므로 신사원번호 재설정 불필요

## ■ 사원번호 설정 방법 (삼성)

### ■ 기존에 SCX-6545NX 프린터 드라이버 깔린 사용자의 PC에서 진행

1) “제어판” -> “장치 및 프린터”  
-> “SCX-6545NX” 드라이버 아이콘  
오른쪽 클릭 -> “프린터 속성”  
에 들어갑니다.

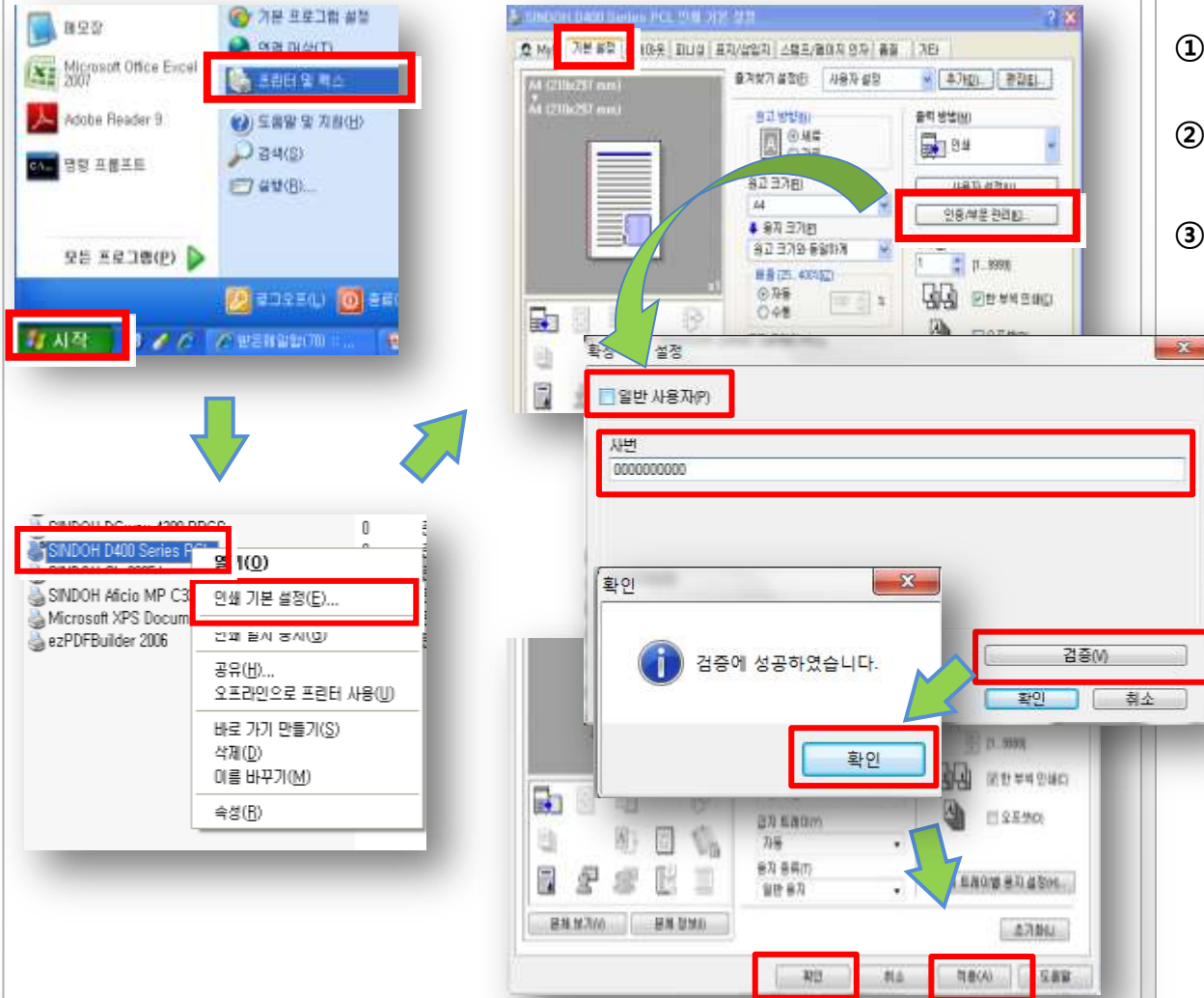
2) 탭을 선택하여 “일반” -> “기본설정” -> “고급설정” -> “작업설정”을  
클릭합니다.  
3) “사용자 명”에 해당 사용자의 “사원번호”를 입력하고 확인을 누릅니다  
(주의) 사원번호는 반드시 8자리로 입력하여 주시기 바랍니다.





# 【 프린터 드라이버 설정 - 신도리코 】

## ▪ 드라이버 사번정보 수정방법 (D400, N600 series)



- ① 시작 → 프린터 및 팩스(장치 및 프린터) 선택
- ② 해당 드라이버 우측 클릭 후 인쇄 기본 설정 선택
- ③ 기본설정 탭으로 이동 후 인증/부서관리 선택

④ 일반사용자 체크 해제

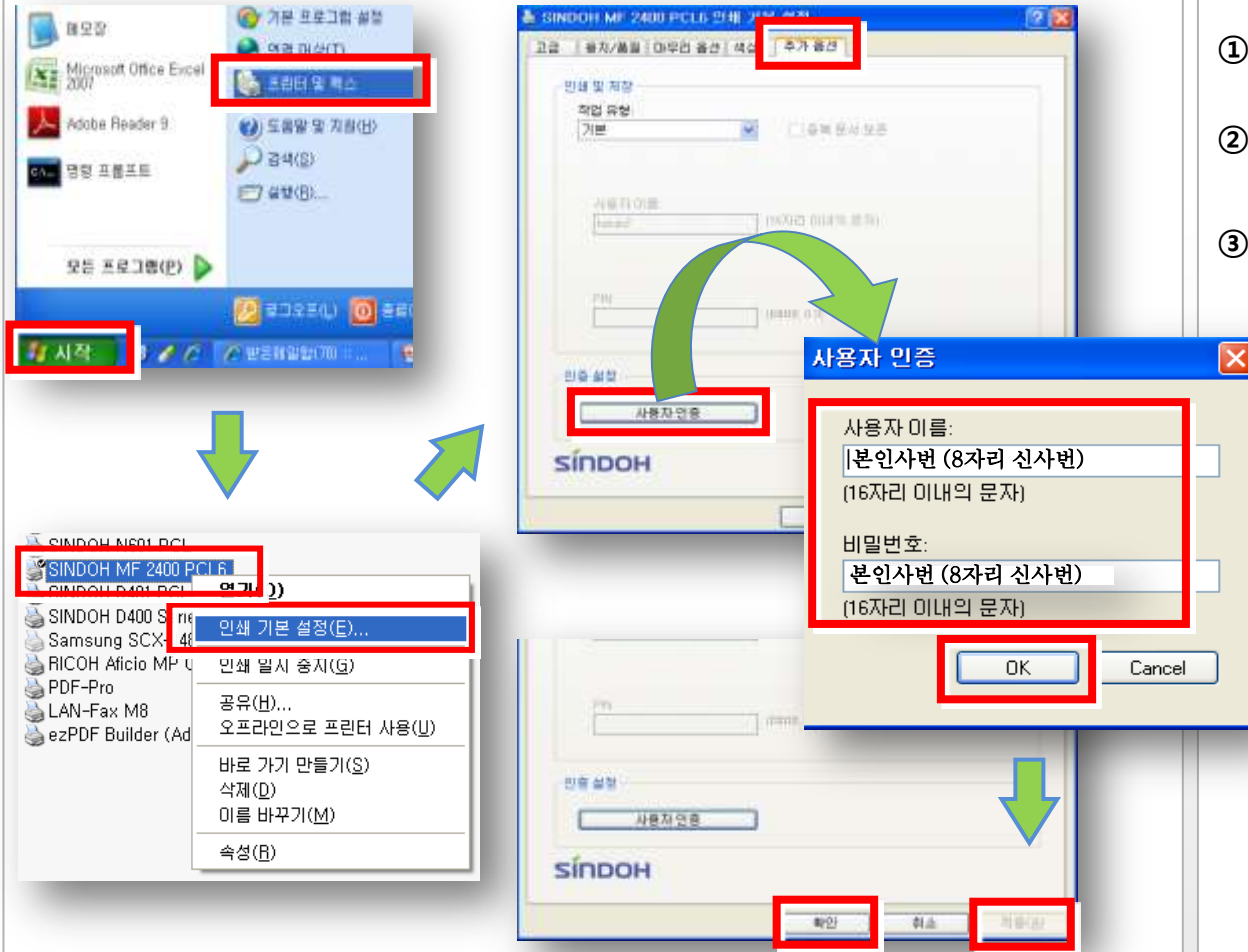
⑤ 본인 사번정보 변경  
(9자리 구사번 → 8자리 신사번)

⑥ 검증 선택 후 성공여부 확인 - 확인

⑦ 적용 → 확인

# 【 프린터 드라이버 설정 - 신도리코 】

## ▪ 드라이버 사번정보 수정방법 (MFC2035, MF2400)



- ① 시작 → 프린터 및 팩스(장치 및 프린터) 선택
- ② 해당 드라이버 우측 클릭 후 인쇄 기본 설정 선택
- ③ 추가옵션 탭으로 이동 후 사용자인증 선택

④ 사용자 이름 / 비밀번호 변경  
(9자리 구사번 → 8자리 신사번)

⑤ OK 선택

⑥ 적용 → 확인

# 【 프린터 드라이버 설정 - 신도리코 】

## ■ 드라이버 사번정보 수정방법 (KT서초사옥\_올레캠퍼스)



- ① 시작 → 프린터 및 팩스(장치 및 프린터) 선택
- ② 해당 드라이버 우측 클릭 후 인쇄 기본 설정 선택
- ③ 프린터 구성설정 → 사용자 ID (신사번으로 수정) → 사용자인증 선택
- ④ 사용자 이름 / 패스워드 변경 : (사번/사번) (9자리 구사번 → 8자리 신사번)

⑤ 암호 재입력 → 확인

⑥ 확인 → 적용 → 확인

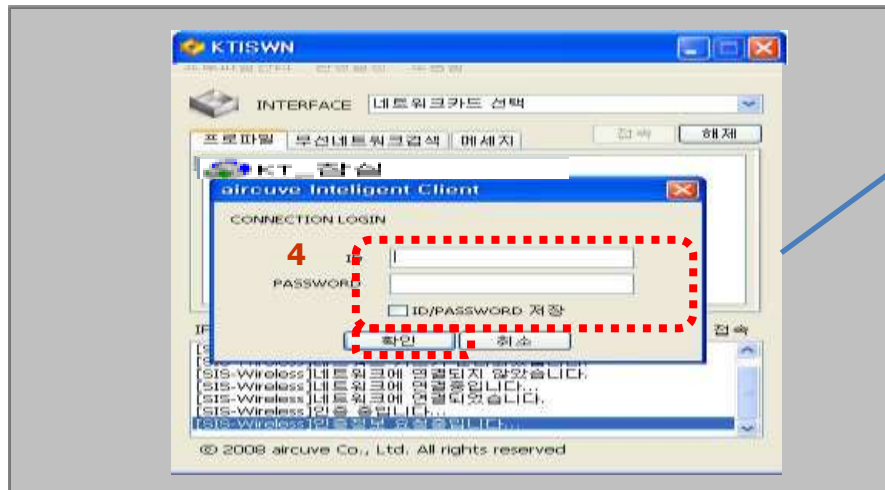
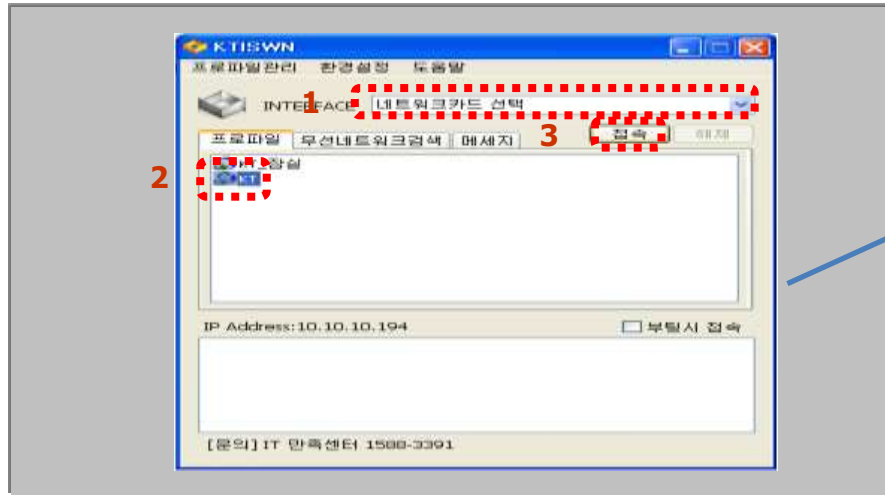
---

# 신 사원번호 변경 후 모바일 설정

- 무선랜, 스마트폰 메일, 모바일Kate, MSBC

## 【 무선랜인증시스템 - KTISWN 접속 사용자】

■ KTISWN 접속 사용자 중 인증서 사용자는 변경사항 없으며 Windows XP 기반 **PEAP** 접속자는 사내무선랜을 사용하기 위하여 재설정이 필요함 (Window7 사용자는 별첨 참조)



### ▪ 메뉴 (프로파일 인증 접속 방법)

Interface->SSID\_KT->접속

### ▪ 절차

1. 무선랜 인터페이스 선택
2. 프로파일을 선택
3. [접속]버튼 클릭

### Note

프로파일을 선택하고 부팅 시 **접속 체크(default)**를 하면 매 부팅 시 선택한 Profile로 자동으로 접속 시도를 하게 됩니다.

### ▪ 절차 (프로파일 인증 접속 방법)

1. 아이디 입력 (8자리 사번 입력)
2. 비밀번호 입력 (종합문서,OC 비밀번호)
3. 확인 버튼 클릭

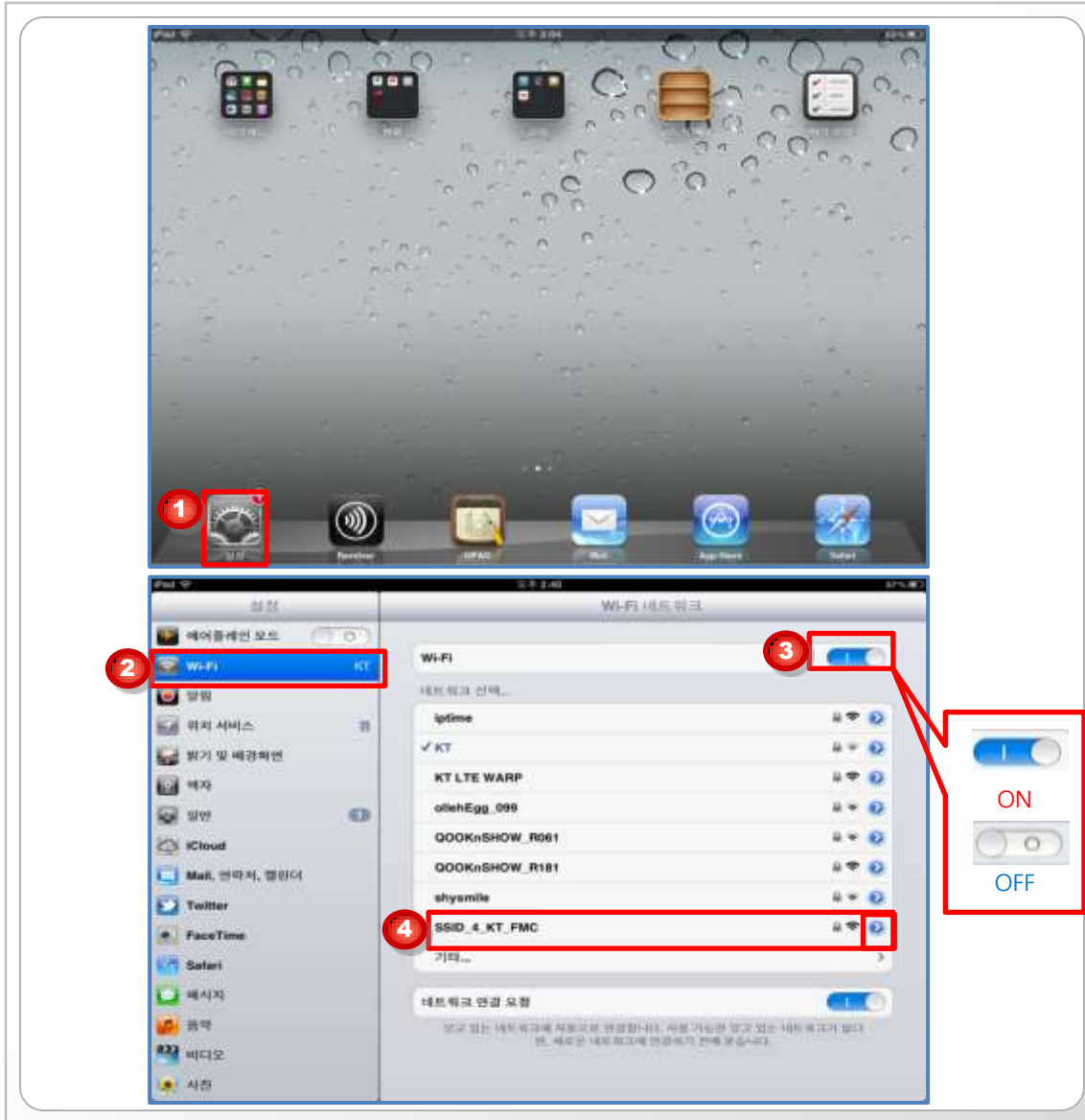
### Note

무선랜 접속 계정은 사번/비번을 입력하시길 바랍니다  
(사번 체계 변경으로 인하여 9자리 사번에서 8자리 사번으로 바뀌었으니, 8자리 사번과 비번을 입력하시기 바랍니다)

프로파일 관리에서 **[ID/PASSWORD 저장]** 체크를 해서 입력 한 경우에는 로그인 창이 뜨지 않고 접속이 됩니다

## 【 무선랜인증시스템 - iPad 】

■ iPad는 사내무선랜을 사용하기 위하여 재설정이 필요함



▪ 메뉴  
설정->Wi-Fi

▪ 절차

1. 설정 아이콘 선택.
2. Wi-Fi 선택.
3. 해당 버튼 활성화.
4. 오른쪽 부분에 표시된 화살표 버튼을 눌러 IP설정 화면으로 이동.(다음페이지)

# 【 무선랜인증시스템 - iPad 】

■ iPad는 사내무선랜을 사용하기 위하여 재설정이 필요함



- 메뉴  
FMC -> Wi-Fi 네트워크

- 절차

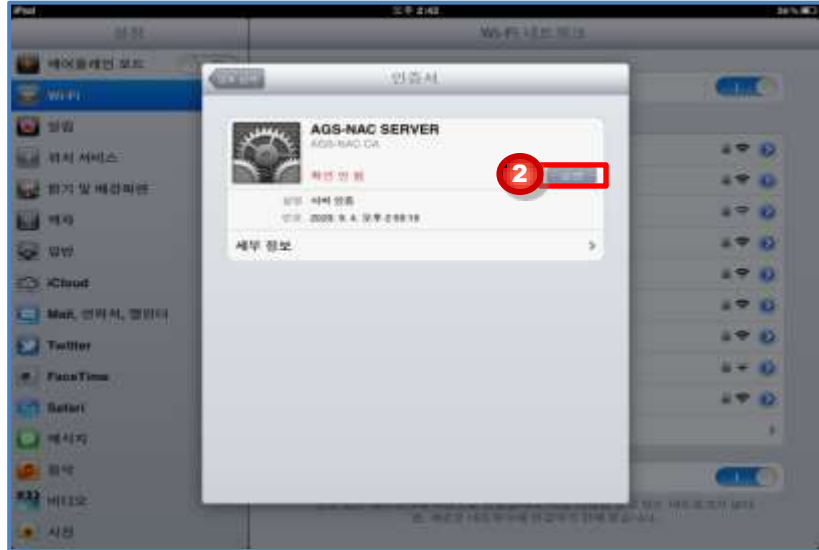
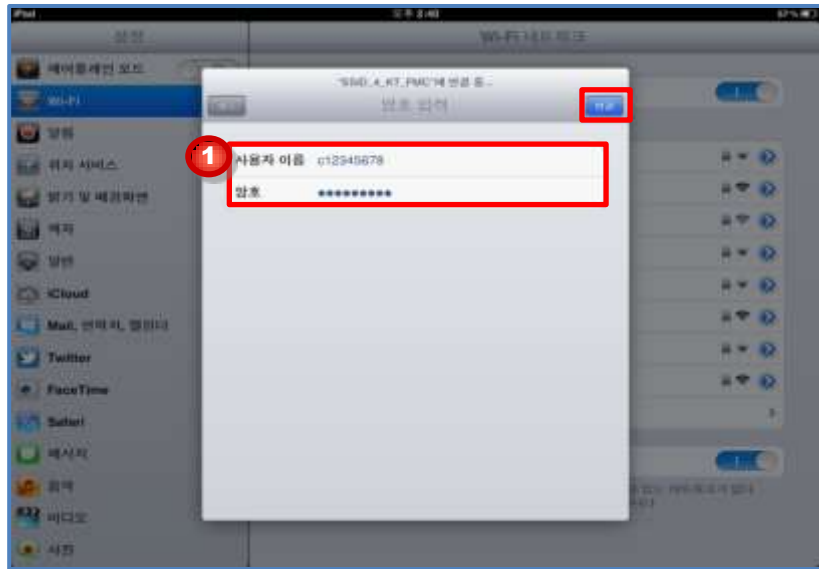
1. 고정IP 선택 후 IP주소 입력. (개인 고정 IP)
2. Wi-Fi 네트워크 화살표를 눌러 이전 화면으로 이동
3. FMC 선택

- 부가설명

1. 고정IP 주소를 입력하지 않으면 사용자 이름과 암호를 정확하게 입력하여도 연결이 되지 않음

# 【 무선랜인증시스템 - iPad 】

■ iPad는 사내무선랜을 사용하기 위하여 재설정이 필요함



- 메뉴  
암호 입력 -> 인증서

- 절차

1. Wi-Fi 목록에서 FMC를 선택하여 8자리 사번과 암호를 입력 후 연결
2. 승인 버튼을 선택하면 결 완료

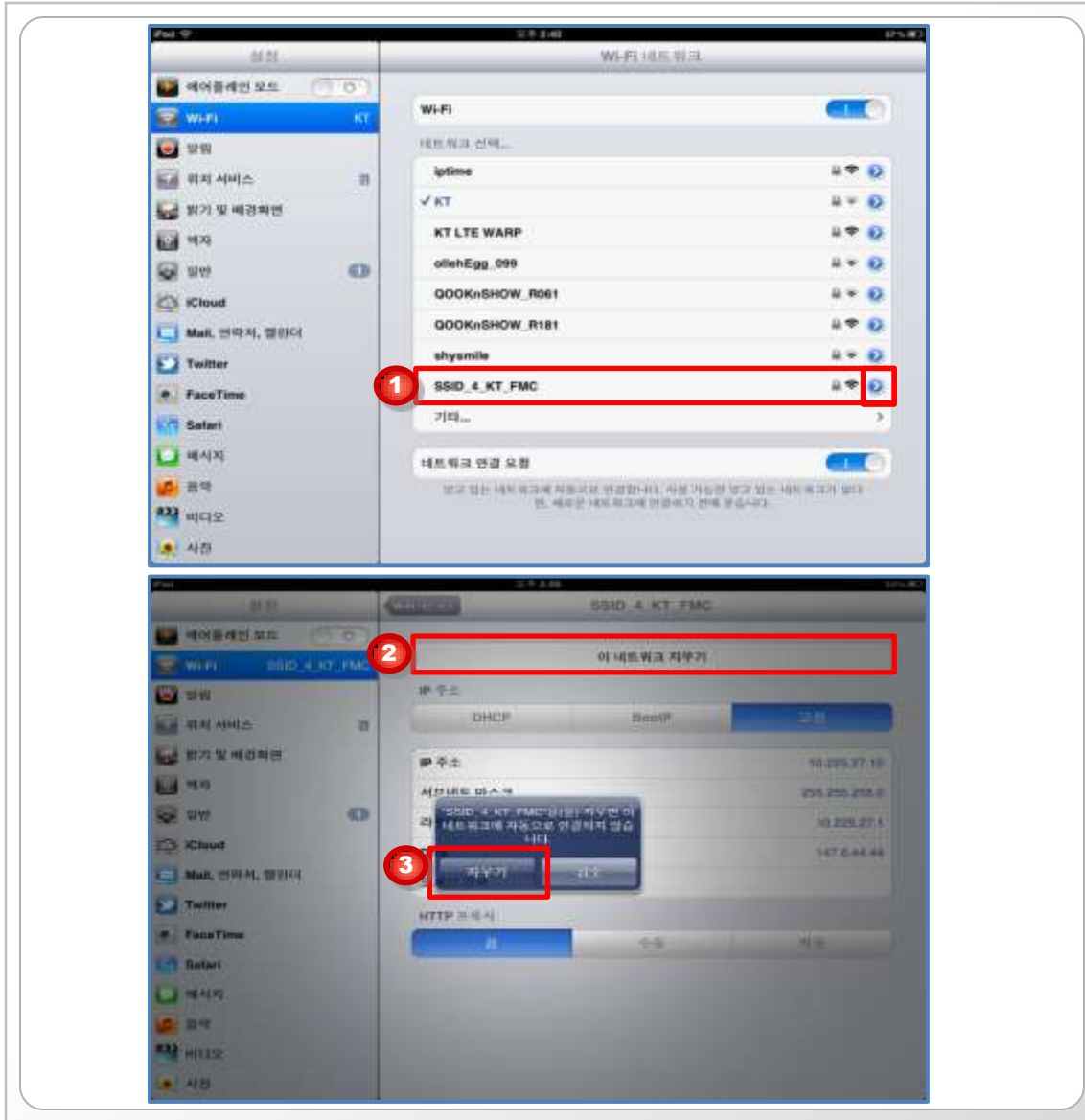
- 부가설명

1. 재설정으로 접속이 되지 않는 경우에는 다음 페이지의 설명에 따라 네트워크를 지우고 다시 설정



# 【 무선랜인증시스템 - iPad 】

## ■ iPad는 사내무선랜 8자리 최초 설정



### ■ 메뉴

Wi-Fi 네트워크 -> FMC

### ■ 절차

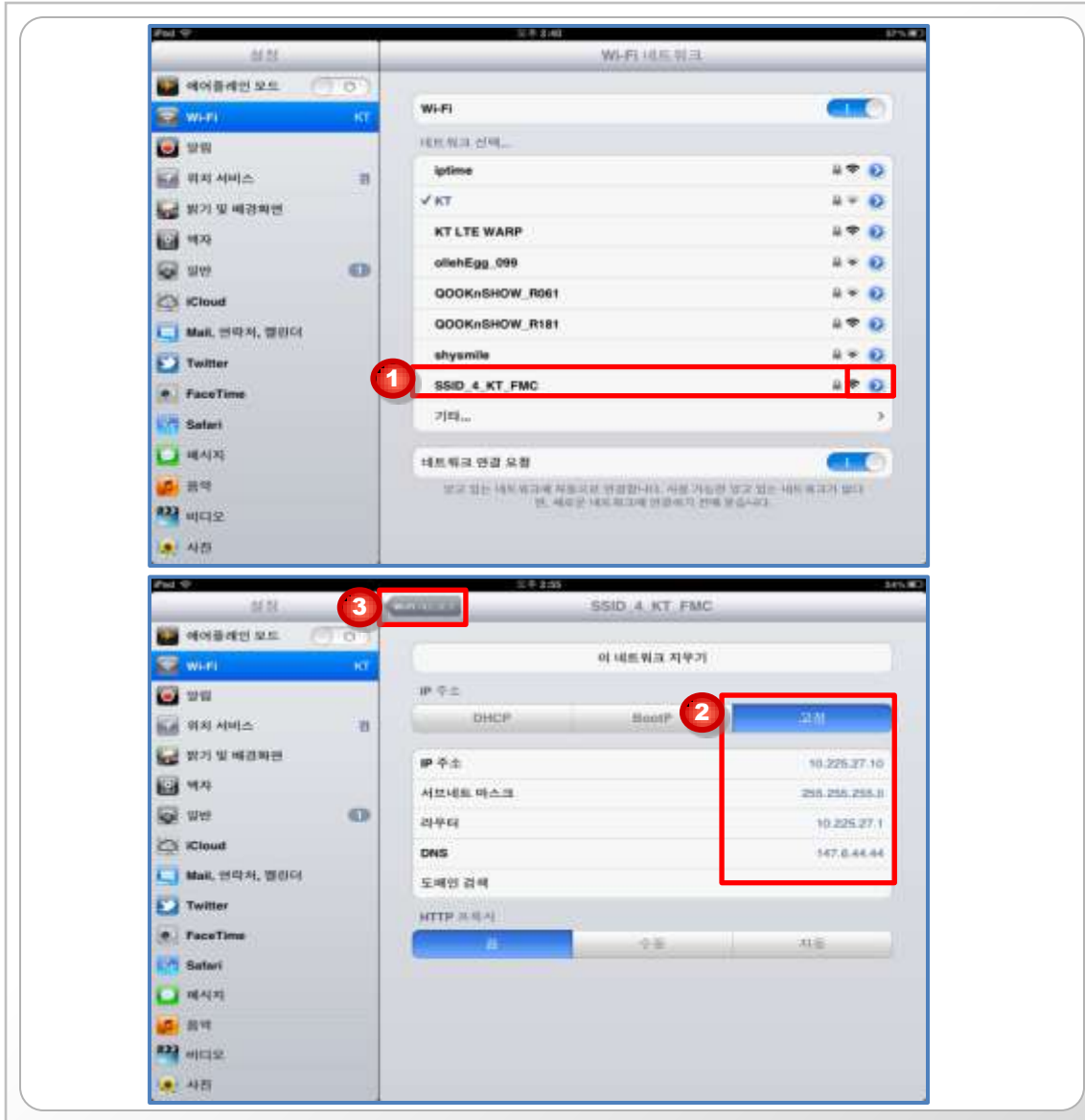
1. 설정의 Wi-Fi 네트워크 FMC 우측 화살표 선택.
2. 이 네트워크 지우기 선택
3. 지우기 선택

### ■ 부가설명

1. 기존의 사용자 이름으로 자동으로 연결되는 네트워크 삭제

# 【 무선랜인증시스템 - iPad 】

## ■ iPad는 사내무선랜 8자리 최초 설정



### ■ 메뉴

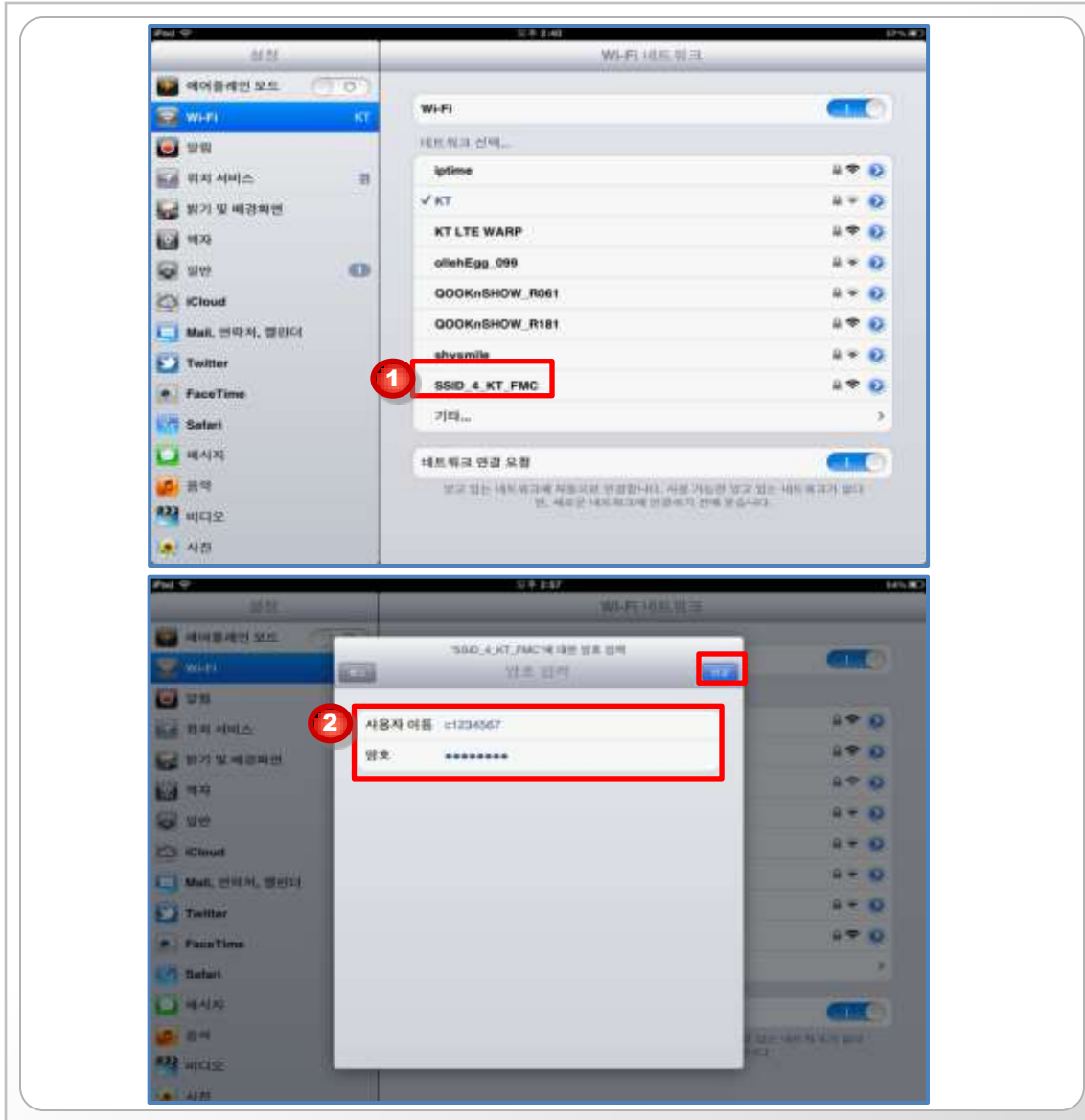
FMC -> Wi-Fi 네트워크

### ■ 절차

1. 오른쪽 부분에 표시된 화살표 버튼을 눌러 IP설정 화면으로 이동
2. 고정IP 선택 후 IP주소 입력.(개인 고정 IP)
3. Wi-Fi 네트워크 화살표를 눌러 이전 화면으로 이동

# 【 무선랜인증시스템 - iPad 】

## ■ iPad는 사내무선랜 8자리 최초 설정



### ■ 메뉴

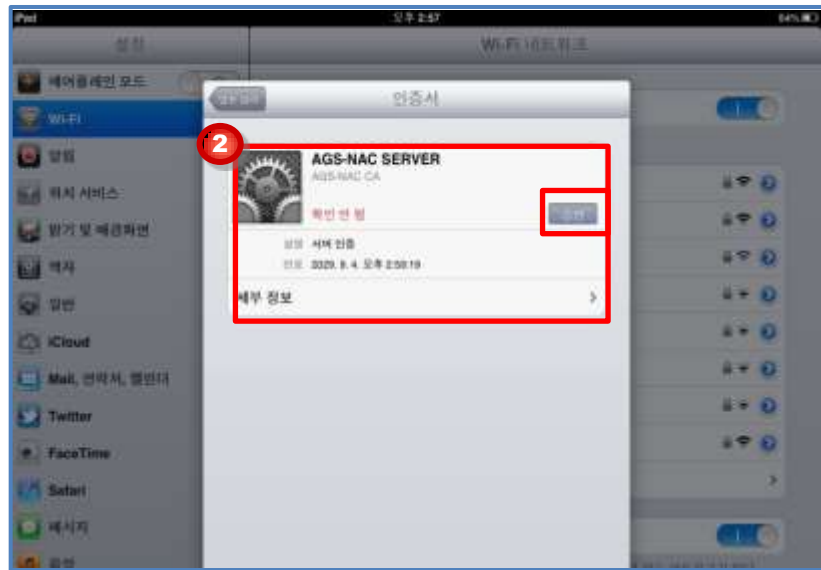
Wi-Fi 네트워크 -> 암호 입력

### ■ 절차

1. FMC 선택
2. 8자리 사번과 암호를 입력하여 연결.

# 【 무선랜인증시스템 - iPad 】

## ■ iPad는 사내무선랜 8자리 최초 설정



- 메뉴  
인증서 -> Wi-Fi 네트워크

- 절차

1. 인증서의 승인 버튼을 선택.
2. 연결 완료.(V 체크 표시)

## 【 무선랜인증시스템 - iPad 】

### ■ iPad는 사내무선랜 8자리 최초 설정



#### ▪ 절차

1. 기존의 9자리를 사용 중 이와 같이 나올 경우 기존의 사용자가 삭제 된 것을 의미하며 8자리의 사번과 암호를 입력하여 사용.

## 【 무선랜인증시스템 - iPhone 】

■ iPhone는 사내무선랜 신사원번호 재설정이 필요함



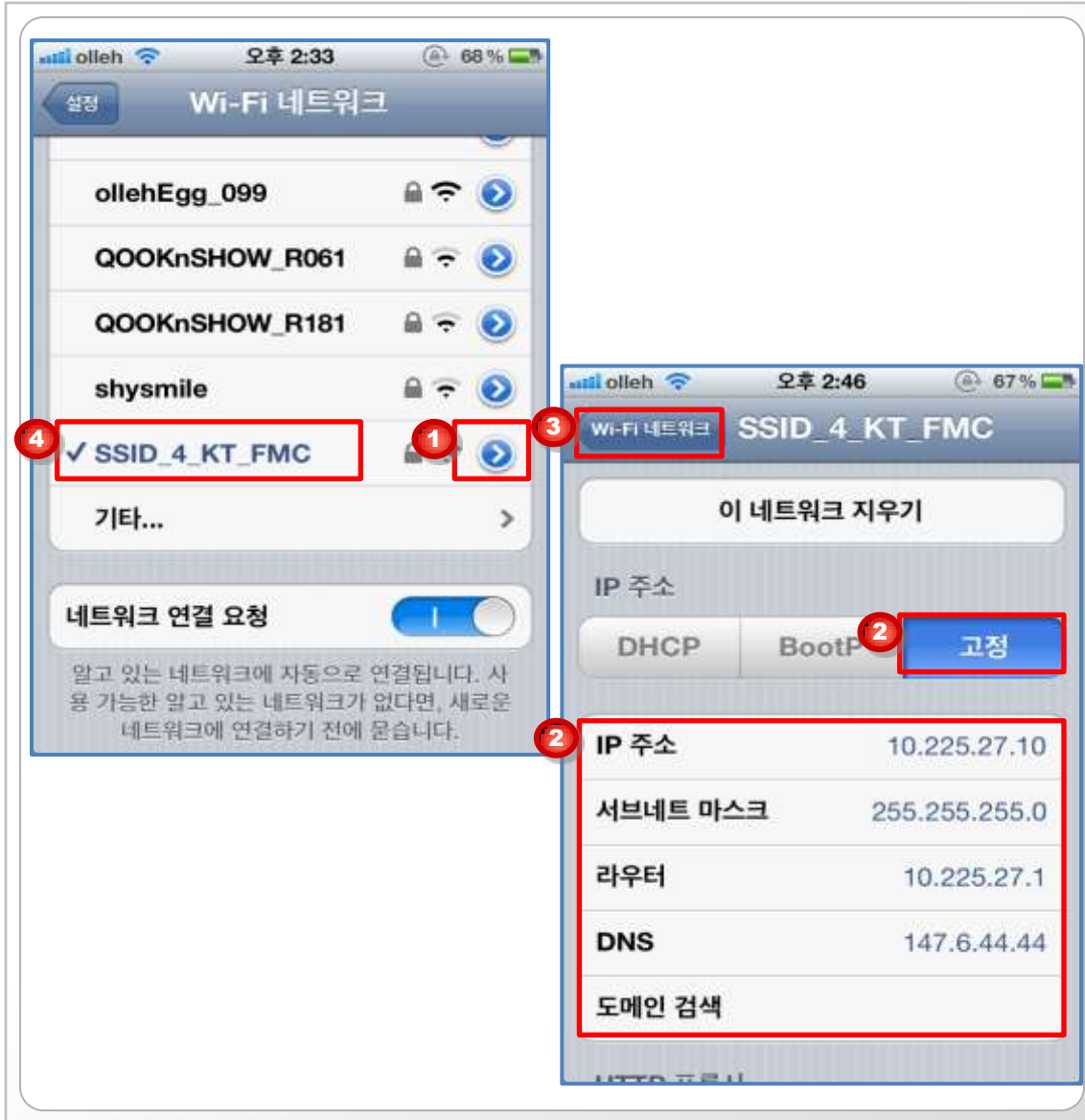
- 메뉴  
설정->Wi-Fi

- 절차

1. 설정 아이콘 선택.
2. Wi-Fi 선택.

## 【 무선랜인증시스템 - iPhone 】

■ iPhone는 사내무선랜 신사원번호 재설정이 필요함



### ▪ 메뉴

Wi-Fi 네트워크 -> FMC -> Wi-Fi 네트워크

### ▪ 절차

1. Wi-Fi 네트워크 FMC 우측 화살표 선택.
2. 고정IP 선택 후 IP 주소 입력. (개인 고정 IP)
3. Wi-Fi 네트워크 선택.
4. FMC 선택.

### ▪ 부가설명

1. 고정IP 주소를 입력하지 않으면 사용자 이름과 암호를 정확하게 입력하여도 연결이 되지 않음

# 【 무선랜인증시스템 - iPhone 】

■ iPhone는 사내무선랜 신사원번호 재설정이 필요함



## ▪ 메뉴

암호입력->인증서

## ▪ 절차

1. Wi-Fi 목록에서 FMC를 선택하여 9자리 사번과 암호를 입력 후 연결.
2. 승인 버튼을 선택하면 연결 완료.

## ▪ 부가설명

1. 재설정으로 접속이 되지 않는 경우에는 다음 페이지의 설명에 따라 네트워크를 지우고 다시 설정



## 【 무선랜인증시스템 - iPhone 】

■ iPhone는 사내무선랜 8자리 최초 설정



### ▪ 메뉴

Wi-Fi 네트워크 -> FMC -> Wi-Fi 네트워크

### ▪ 절차

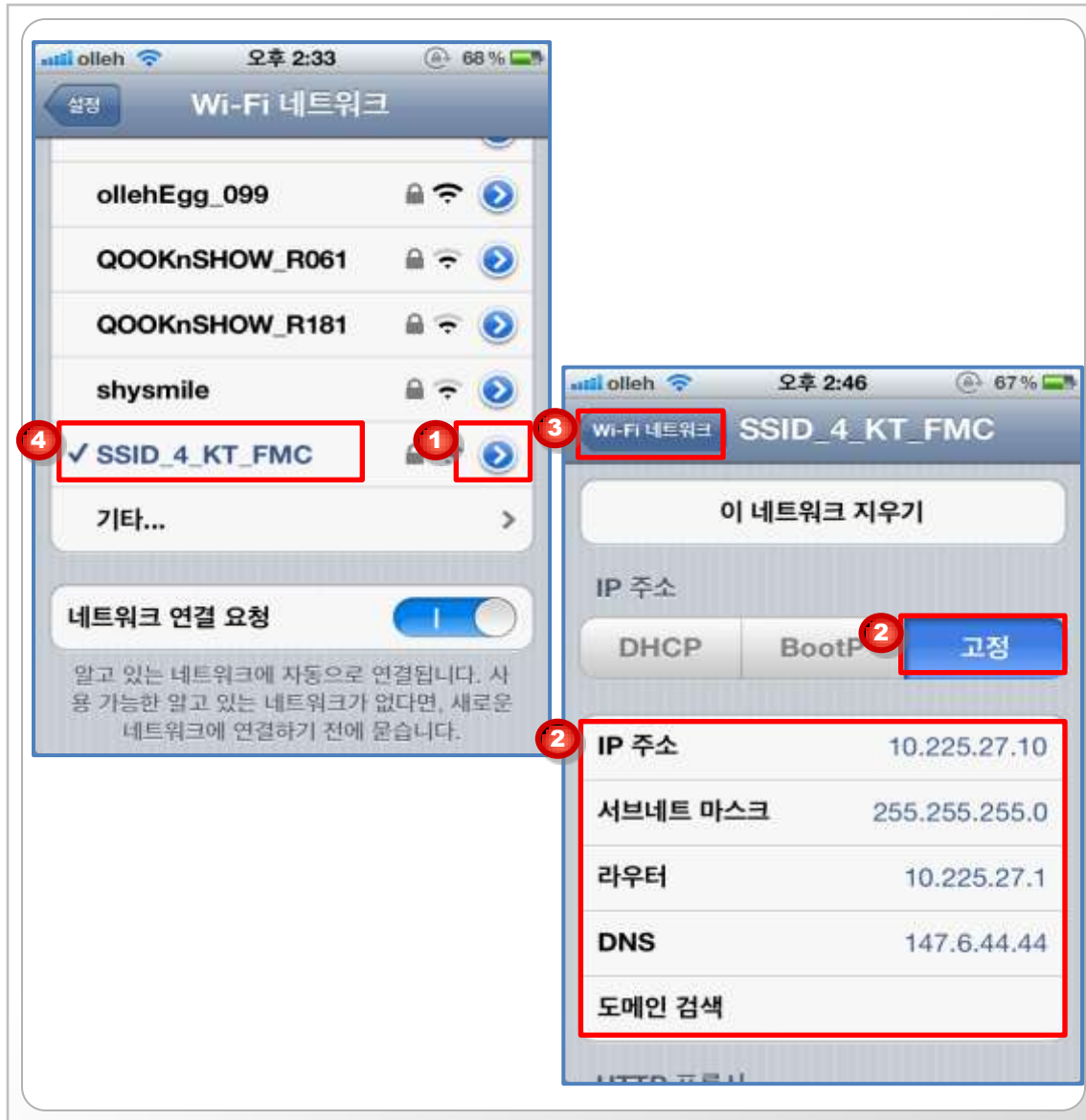
1. 설정의 Wi-Fi 네트워크 FMC 우측 화살표 선택.
2. 이 네트워크 지우기 선택.
3. 지우기 선택.
4. Wi-Fi 네트워크 선택.

### ▪ 부가설명

1. 기존의 사용자 이름으로 자동으로 연결되는 네트워크 삭제.

# 【 무선랜인증시스템 - iPhone 】

■ iPhone는 사내무선랜 8자리 최초 설정



## ▪ 메뉴

Wi-Fi 네트워크 -> FMC -> Wi-Fi 네트워크

## ▪ 절차

1. Wi-Fi 네트워크 FMC 우측 화살표 선택.
2. 고정IP 선택 후 IP 주소 입력. (개인 고정 IP)
3. Wi-Fi 네트워크 선택.
4. FMC 선택.

## ▪ 부가설명

1. 고정IP 주소를 입력하지 않으면 사용자 이름과 암호를 정확하게 입력하여도 연결이 되지 않습니다.

# 【 무선랜인증시스템 - iPhone 】

■ iPhone는 사내무선랜 8자리 최초 설정



## ▪ 메뉴

Wi-Fi 네트워크 -> 암호 입력 -> 인증서

## ▪ 절차

1. FMC 선택.
2. 8자리 사번과 암호를 입력하여 연결.
3. 인증서의 승인 버튼을 선택
4. 연결 완료.

## 【 무선랜인증시스템 - iPhone 】

■ iPhone는 사내무선랜 8자리 최초 설정



### ▪ 절차

1. 기존의 9자리를 사용 중 이와 같이 나올 경우 기존의 사용자가 삭제 된 것을 의미하며 8자리의 사번과 암호를 입력하여 사용.

## 【 무선랜인증시스템 - Galaxy Note 】

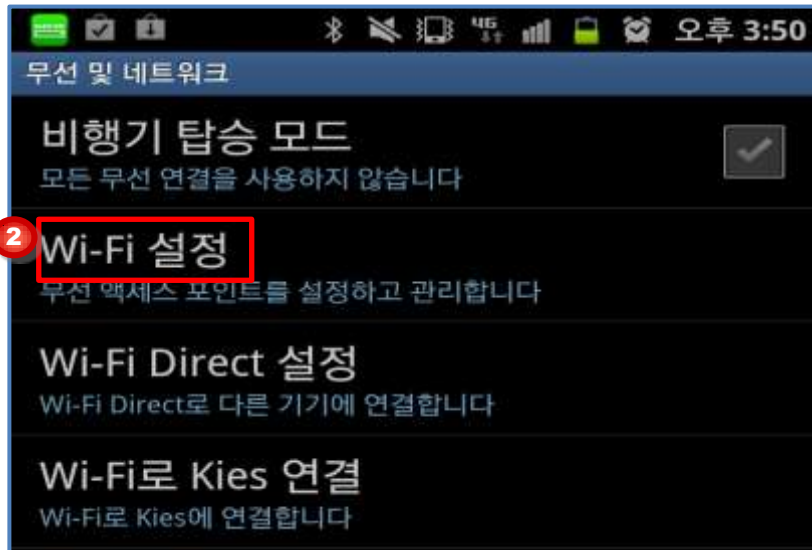
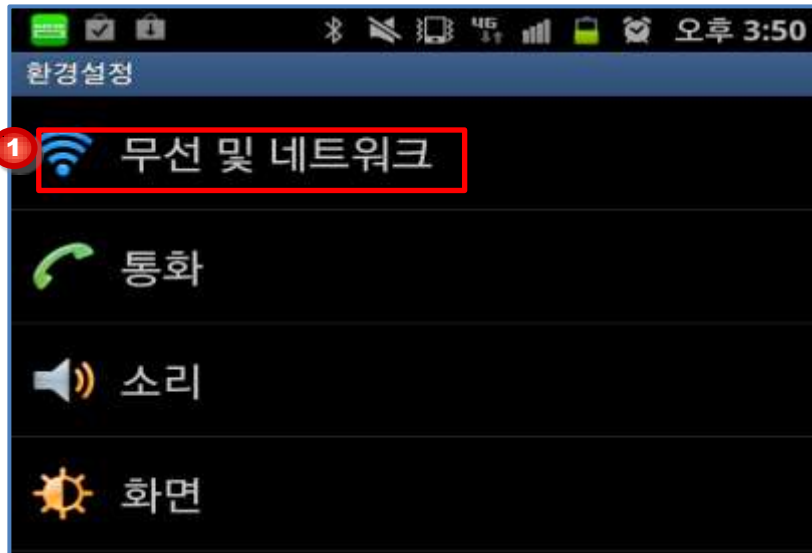
■ Galaxy Note 는 사내무선랜 신사원번호 재설정이 필요함



- 메뉴  
환경설정
- 절차  
1. 환경설정 선택.

## 【 무선랜인증시스템 - Galaxy Note 】

■ Galaxy Note 는 사내무선랜 신사원번호 재설정이 필요함



- 메뉴

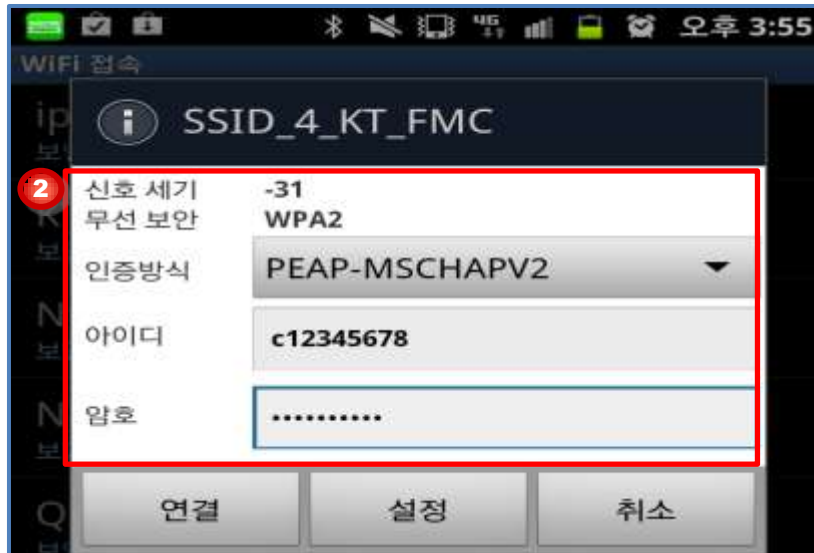
환경설정 -> 무선 및 네트워크 -> Wi-Fi 설정

- 절차

1. 환경설정에서 무선 및 네트워크를 선택.
2. Wi-Fi 설정을 선택

## 【 무선랜인증시스템 - Galaxy Note 】

■ Galaxy Note 는 사내무선랜 신사원번호 재설정이 필요함



▪ 메뉴

WiFi 설정 -> FMC

▪ 절차

1. FMC 선택.

2. 인증방식 PEAP-MSCHAPV2 선택 및 ID(9자리 사번), 암호 입력.

## 【 무선랜인증시스템 - Galaxy Note 】

■ Galaxy Note 는 사내무선랜 신사원번호 재설정이 필요함



- 메뉴  
WiFi 설정

- 절차

1. 창을 아래로 내려 IP 입력. (개인 고정 IP)
2. FMC에 연결 됨.



## 【 무선랜인증시스템 - Galaxy Note 】

■ Galaxy Note 는 사내무선랜 신사원번호 재설정이 필요함



### ▪ 메뉴

환경설정 -> 무선 및 네트워크 -> Wi-Fi 설정

### ▪ 절차

1. 체크박스를 눌러 WiFi 연결 해제 후 다시 연결
2. FMC 선택.
3. 인증방식 PEAP-MSCHAPV2 선택, ID(8자리 사번), 암호 입력.

## 【 무선랜인증시스템 - Galaxy Note 】

■ Galaxy Note 는 사내무선랜 신사원번호 재설정이 필요함



- 메뉴

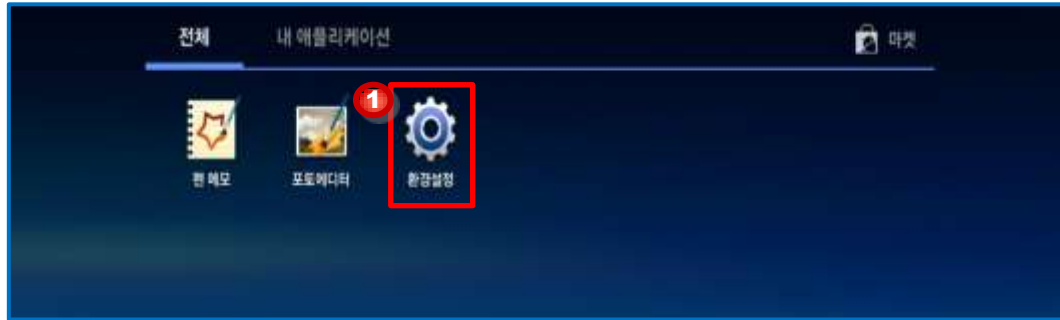
환경설정 -> 무선 및 네트워크 -> Wi-Fi 설정

- 절차

1. FMC에 연결 됨.

## 【 무선랜인증시스템 - Galaxy Tab 】

■ Galaxy Tab 는 사내무선랜 신사원번호 재설정이 필요함



### ■ 메뉴

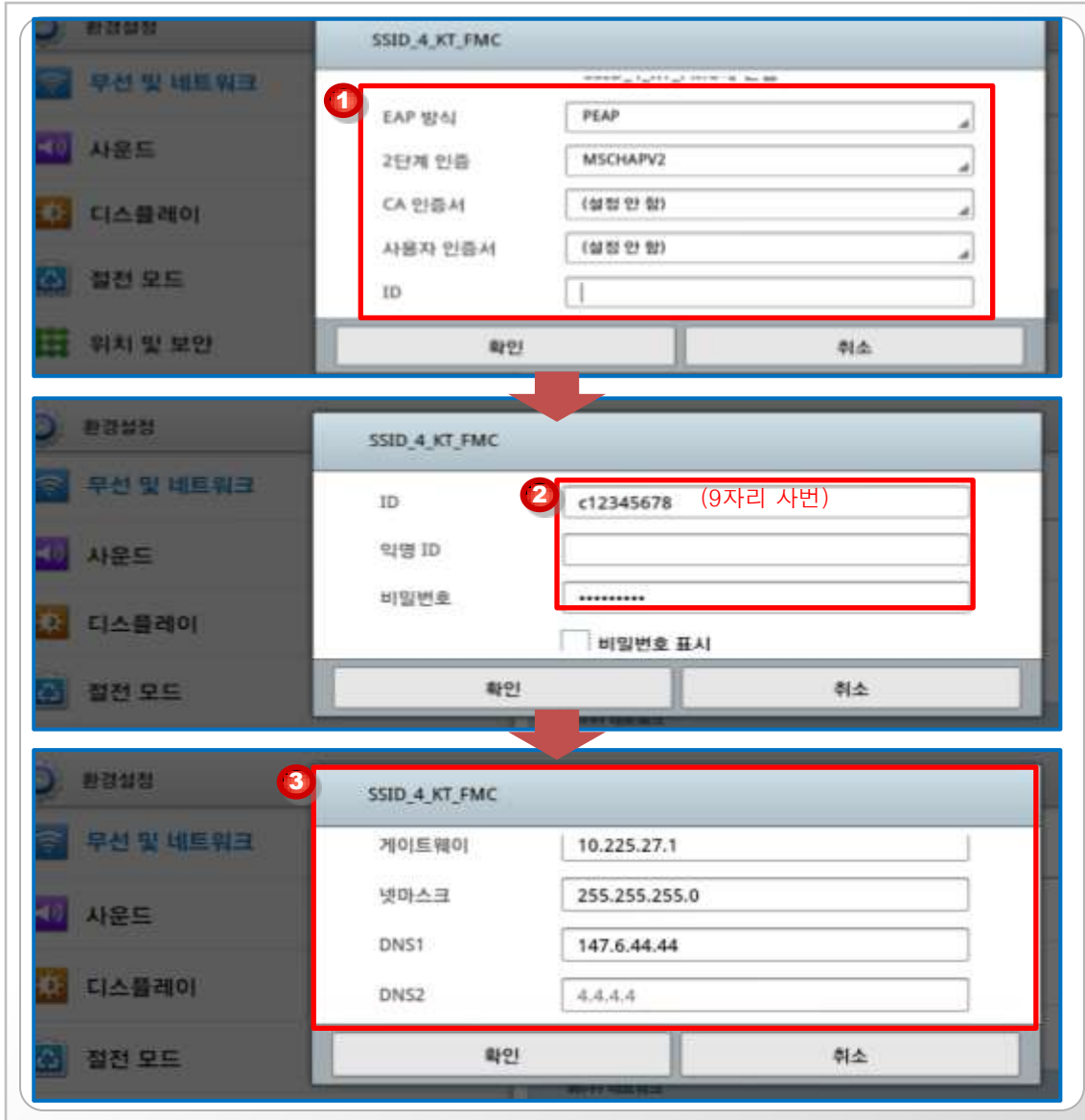
환경설정 -> 무선 및 네트워크 -> Wi-Fi 설정

### ■ 절차

1. 환경설정 선택.
2. 무선 및 네트워크 -> Wi-Fi 설정에서 FMC 선택.

# 【 무선랜인증시스템 - Galaxy Tab 】

■ Galaxy Tab 는 사내무선랜 신사원번호 재설정이 필요함



▪ 메뉴  
FMC

▪ 절차

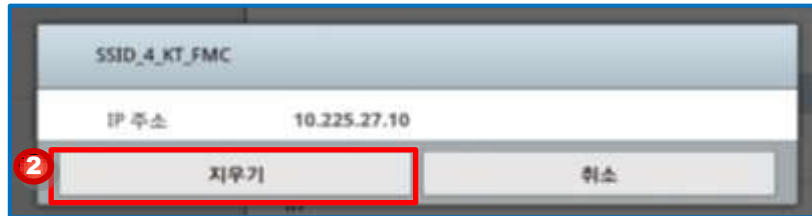
1. EAP방식 – PEAP, 2단계 인증 – MSCHAPV2 선택
2. ID(9자리 사번) , 비밀번호 입력
3. IP 주소 입력. (개인 고정 IP)

▪ 추가설명

1. 스크롤을 내려 각 단계별 진행.
2. 모두 입력 후 확인 버튼 선택(완료.)

# 【 무선랜인증시스템 - Galaxy Tab 】

■ Galaxy Tab 는 사내무선랜 최초 설정시 신사원번호 입력



## ■ 메뉴

FMC -> Wi-Fi 설정

## ■ 절차

1. 연결되어 있는 FMC 선택.
2. 지우기 선택.
3. 연결 끊김 확인.

## ■ 부가설명

1. 기존의 사용자 이름으로 자동으로 연결되는 네트워크 삭제.

# 【 무선랜인증시스템 - Galaxy Tab 】

■ Galaxy Tab 는 사내무선랜 최초 설정시 신사원번호 입력



- 메뉴

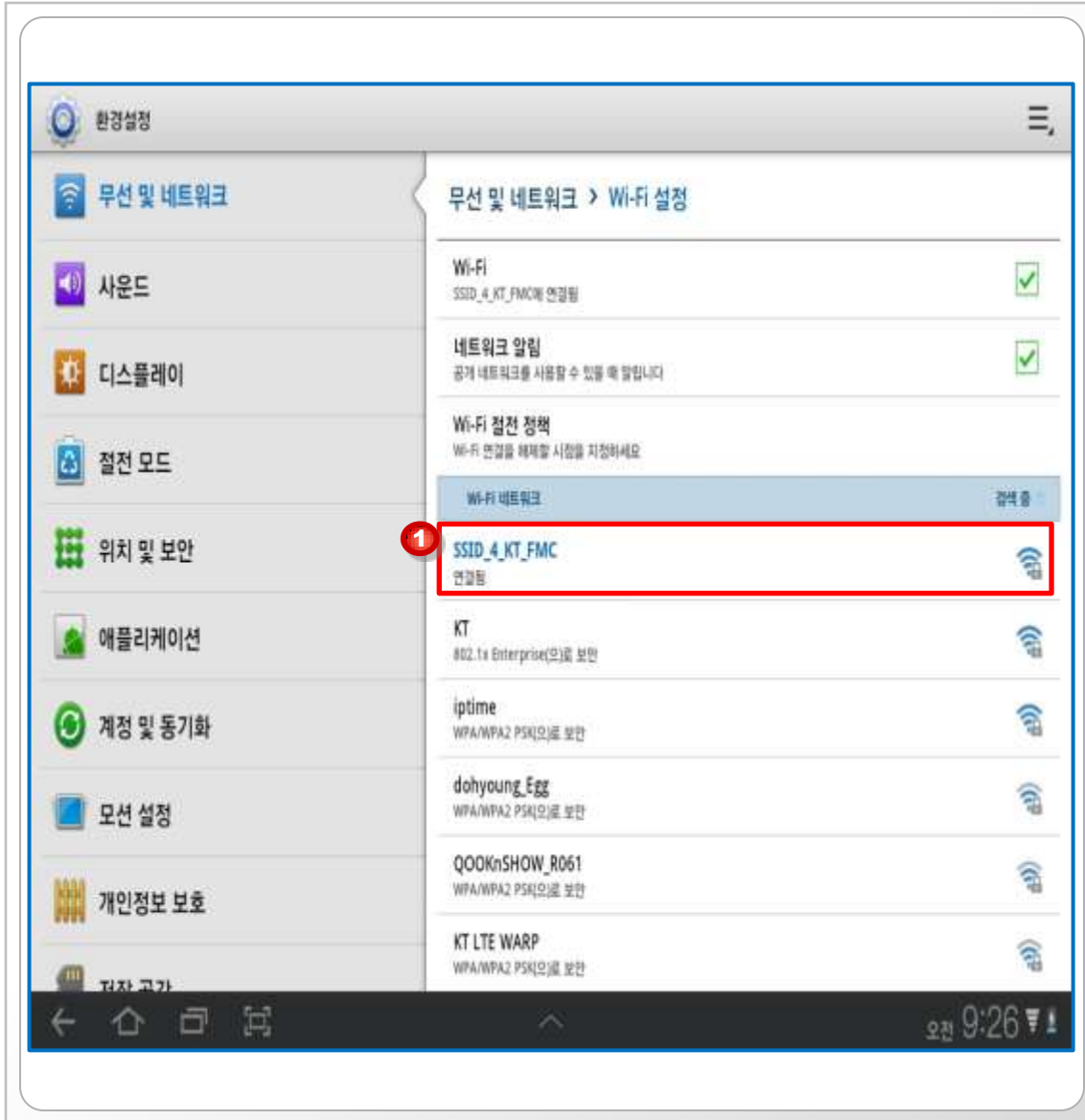
환경설정 -> 무선 및 네트워크 -> Wi-Fi 설정

- 절차

1. ID(8자리 사번)와 비밀번호 등 설정 후 확인.

## 【 무선랜인증시스템 - Galaxy Tab 】

■ Galaxy Tab 는 사내무선랜 최초 설정시 신사원번호 입력



- 메뉴

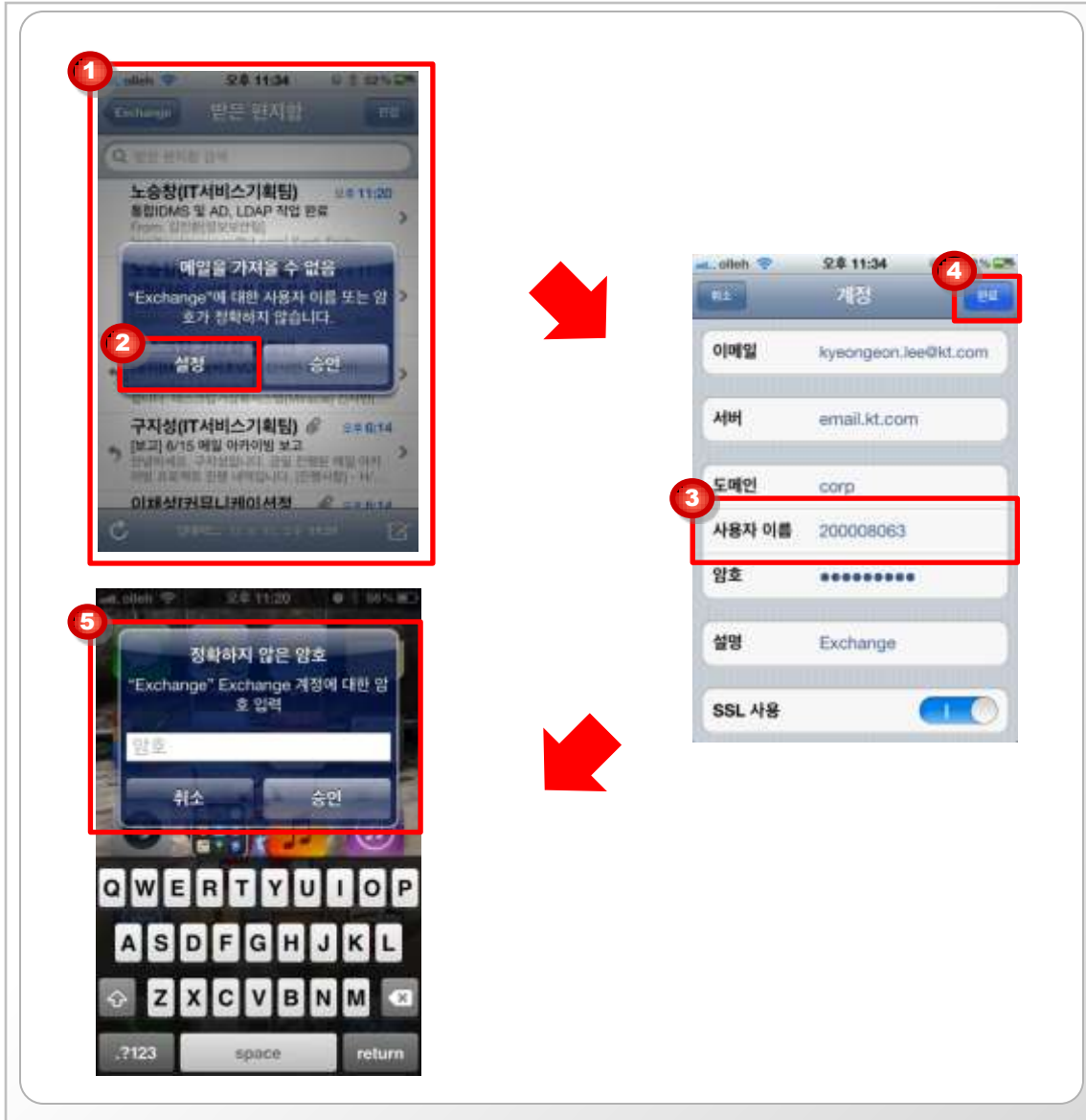
환경설정 -> 무선 및 네트워크 -> Wi-Fi 설정

- 절차

1. 연결 완료.

# 【 스마트폰 메일설정 】

## ■ 스마트폰 메일 설정변경(아이폰)



### ■ 메뉴

메일확인 - 계정 설정 - 암호입력

### ■ 처리절차

1. 메일 확인 중 메일을 가져올 수 없음 이라는 알림 표시.
2. 알림 화면에서 [설정]을 선택.
3. 설정 화면에서 [사용자 이름] 입력란에 **신규 발급된 8자리 신사번 입력.**
4. 설정 화면 상단의 [완료] 버튼 선택.
5. 이후 정확하지 않은 암호 라는 알림이 표시되면 사용자 암호를 입력 후 [승인] 버튼을 선택
6. 5번 절차에서 암호를 정확히 입력 후에도 메시지가 발생하면 다음 페이지의 설정 단계를 진행.

### ■ 부가설명

1. 메일을 가져올 수 없음 메시지는 로그인 인증 실패 후 (신)사번 대상자(단계별)에 한해 알림 메시지가 발생됨



# 【 스마트폰 메일설정 】

## ■ 스마트폰 메일 설정변경(아이폰) - 암호 입력 창이 계속 뜰 경우



### ■ 메뉴

설정 -> Mail, 연락처, 캘린더 -> 계정

### ■ 처리절차

1. 암호 입력 창이 계속 뜰 경우 앱 종료 후 2번 진행.
2. 메뉴 화면에서 [설정]을 선택.
3. 설정 화면에서 [Mail, 연락처, 캘린더] 메뉴를 선택.
4. 사용중인 메일 계정 목록에서 회사 메일과 연동된 계정을 선택.

### ■ 부가설명

1. 메일을 가져올 수 없음 메시지는 로그인 인증 실패 후 (신)사번 대상자(단계별)에 한해 알림 메시지가 발생됨
2. 부가설명 1번 항목 이외에도 사번/비밀번호가 잘못 입력된 경우에도 동일한 상황이 발생할 수 있으며, 해당 상황에도 절차에 따라 동일하게 진행하여 해결가능함.

# 【 스마트폰 메일설정 】

## ■ 스마트폰 메일 설정변경(아이폰)



### ■ Outlook 버전확인

계정 설정 -> 계정 정보

### ■ 처리절차

1. 계정 설정 화면에서 상단의 [계정] 메뉴를 선택.
2. 계정 정보 화면에서 [사용자 이름]을 선택한 후 변경된 8자리 신사번호를 입력.
3. 상단에 [완료] 버튼을 선택
4. [완료] 버튼 선택 후 완료 처리가 안될 경우 화면의 입력 항목들을 다시 확인하고 입력.
5. [메일]로 이동하여 메일이 수신되는지 확인.

### ■ 부가설명

1. [사용자 이름]이외의 항목은 이전 설정을 그대로 유지합니다.  
이메일 : 사용자의 이메일 주소  
서버 : email.kt.com  
도메인 : corp  
설명 : 메일 계정의 별칭(이름)

# 【 스마트폰 메일설정 】

## ■ 스마트폰 메일 설정변경(아이폰)



### ■ 메뉴

설정 -> Mail, 연락처, 캘린더 -> 계정

### ■ 처리절차

1. 신 사번으로 변경 후 메일을 가져 올 수 없다는 메시지가 발생.
2. 메뉴 화면에서 [설정]을 선택.
3. 설정 화면에서 [Mail, 연락처, 캘린더] 메뉴를 선택.
4. 사용중인 메일 계정 목록에서 회사 메일과 연동된 계정을 선택.

### ■ 부가설명

1. 메일을 가져올 수 없음 메시지는 로그인 인증 실패 후 (신)사번 대상자(단계별)에 한해 알림 메시지가 발생됨
2. 부가설명 1번 항목 이외에도 사번/비밀번호가 잘못 입력된 경우에도 동일한 상황이 발생할 수 있으며, 해당 상황에도 절차에 따라 동일하게 진행하여 해결가능함.

# 【 스마트폰 메일설정 】

## ■ 스마트폰 메일 설정변경(아이폰)



### ■ Outlook 버전확인

계정 설정 -> 계정 정보

### ■ 처리절차

1. 계정 설정 화면에서 상단의 [계정] 메뉴를 선택.
2. 계정 정보 화면에서 [사용자 이름]을 선택한 후 변경된 8자리 신사번호를 입력.
3. 상단에 [완료] 버튼을 선택
4. [완료] 버튼 선택 후 완료 처리가 안될 경우 화면의 입력 항목들을 다시 확인하고 입력.
5. [메일]로 이동하여 메일이 수신되는지 확인.

### ■ 부가설명

1. [사용자 이름]이외의 항목은 이전 설정을 그대로 유지합니다.  
이메일 : 사용자의 이메일 주소  
서버 : email.kt.com  
도메인 : corp  
설명 : 메일 계정의 별칭(이름)

# 【 스마트폰 메일설정 】

## ■ 스마트폰 메일 설정변경(안드로이드폰/TAKE)



### ■ 메뉴

메뉴 -> 설정 -> 계정 및 동기화 -> 사용중인 계정

### ■ 처리절차

1. 안드로이드 시작 화면에서 [메뉴]를 선택
2. 메뉴 목록에서 [설정]을 선택
3. 설정 목록에서 [계정 및 동기화]를 선택
4. 계정관리에 있는 계정 목록 중 KT 메일과 연동된 계정을 선택

### ■ 부가설명

1. 설정 변경은 (신)사번 대상자(단계별)에 한해 수행이 필요함
2. 부가설명 1번 항목 이외에도 사번/비밀번호가 잘못 입력된 경우에도 동일한 절차에 따라 진행하여 해결가능함.

# 【 스마트폰 메일설정 】

## ■ 스마트폰 메일 설정변경(안드로이드폰/TAKE)



### ■ 메뉴

계정설정 -> 수신설정 -> 서버설정

### ■ 처리절차

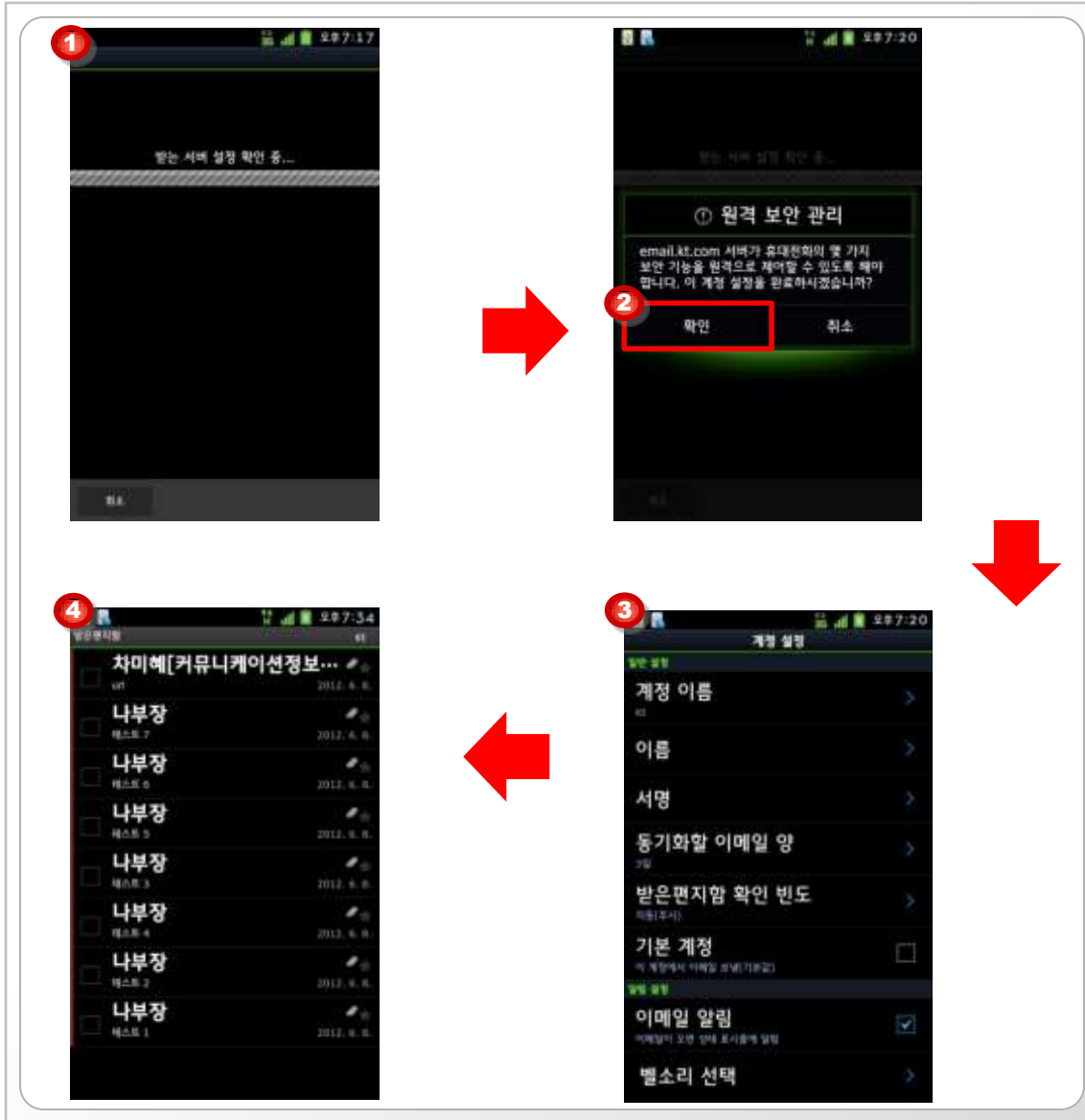
1. 계정정보 중 [계정 설정]을 선택
2. 계정 설정 목록 중 [수신 설정]을 선택
3. 서버 설정 항목 중 [도메인\사용자이름] 항목에 8자리 신사변을 입력
4. 하단의 [다음] 버튼을 선택
5. 이후 진행 중 5번 화면과 같은 내용이 나타나면 [세부정보 수정]을 선택하고 3~4번 단계를 다시 수행

### ■ 부가설명

1. 3번 항목 입력이 이전에 입력되어있는 내용은 변경하지 않음  
비밀번호 : 기존 비밀번호  
서버 : email.kt.com

# 【 스마트폰 메일설정 】

## ■ 스마트폰 메일 설정변경(안드로이드폰/TAKE)



### ▪ 메뉴

환경설정을 위해 Outlook 버전을 확인함

### ▪ 처리절차

1. 서버 설정이 진행됨
2. 원격 보안 관리라는 메시지가 나오면 [확인]을 선택
3. 설정완료
4. 메일 프로그램을 실행하여 메일이 수신되는지 확인.

### ▪ 부가설명

# 【 스마트폰 메일설정 】

## ■ 스마트폰 메일 설정변경(안드로이드폰/갤럭시S2)



### ■ 메뉴

메인메뉴 - 환경설정 - 계정 및 동기화 - 기존 계정 삭제 - 계정추가

### ■ 처리절차

1. 홈 화면에서 [메인메뉴]를 터치
2. [환경설정]으로 들어갑니다.
3. 환경설정 화면에서 [계정 및 동기화]메뉴 선택
4. 기존 계정 선택 후 삭제
5. 화면 하단에 [계정추가]를 터치

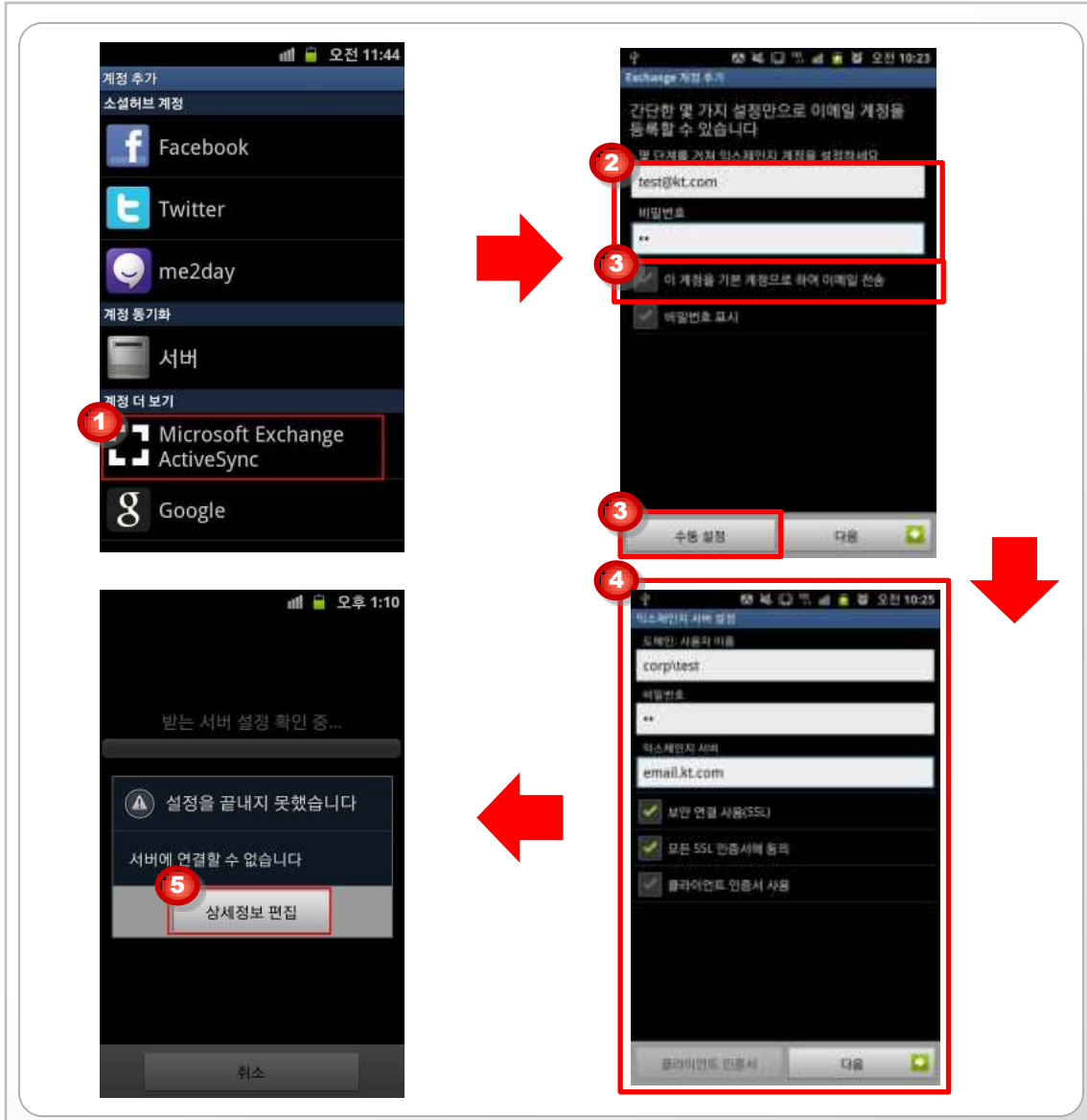
### ■ 부가설명

1. 본 매뉴얼은 갤럭시 시리즈 및 메일 설정 화면에서 사용자 ID를 변경할 수 없는 단말에서만 수행.
2. 기존 계정을 삭제 후에 계정을 추가 하여 수행



# 【 스마트폰 메일설정 】

## ■ 스마트폰 메일 설정변경(안드로이드폰/갤럭시S2)



### ▪ 메뉴

계정추가 - 익스체인지 계정 추가 - 익스체인지 서버 설정

### ▪ 처리절차

1. 계정추가 화면에서 [Microsoft Exchange ActiveSync]를 선택
2. 계정 추가 화면에서 계정 정보를 입력  
상단 입력란 : 사용자 메일 주소  
비밀번호 : 기존 비밀번호
3. 설정하는 계정을 기본 계정으로 사용하시는 경우 [이 계정을 기본 제정으로 하여 이메일 전송]에 체크 하신 후 하단의 [수동설정] 버튼 터치
4. 메일 서버 설정 정보를 입력합니다.  
비밀번호 : 기존 비밀번호  
**도메인 사용자 이름 : corpW8자리 신사번**  
익스체인지서버 : email.kt.com  
[보안 연결 사용] [모든 SSL 인증서에 동의]에 체크하고 하단에 [다음] 버튼을 터치
5. 설정을 끝내지 못했습니다 라는 메시지가 나올경우 [상세정보편집] 버튼을 터치하여 2번 단계에서 입력한 정보를 다시 한번 확인 (이 화면은 생략될 수 있습니다.)

### ▪ 부가설명

# 【 스마트폰 메일설정 】

## ■ 스마트폰 메일 설정변경(안드로이드폰/갤럭시S2)



### ▪ 메뉴

계정옵션

### ▪ 처리절차

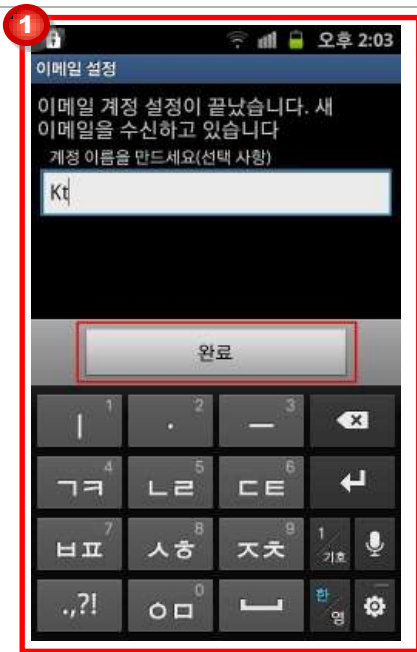
1. 메일 설정을 확인
2. 보안설정이 충족되지 않아 [원격 보안 설정] 메시지가 표시되는 경우 [확인]버튼을 터치
3. 연결설정이 완료되면 연동설정 화면이 표시되며, 연동에 관련된 설정을 진행

### ▪ 부가설명

1. SMS동기화는 갤럭시S2 등 삼성기기에만 들어있습니다. 해당기능은 풀어주시는 것을 권장드립니다. 동기화 해둘시 메일로 개인문자가 보이게 됩니다.

## 【 스마트폰 메일설정 】

### ■ 스마트폰 메일 설정변경(안드로이드폰/갤럭시S2)



#### ▪ 메뉴

이메일 설정

#### ▪ 처리절차

1. 연동설정 완료 후 설정한 메일의 이름을 입력하고 하단의 [완료]버튼을 터치하여 설정을 종료

#### ▪ 부가설명

# 【 스마트폰 메일설정 】

## ■ 스마트폰 메일 설정변경(안드로이드폰/갤럭시S2)



### ■ 메뉴

메일 - 알림 바 - 환경설정

### ■ 처리절차

1. 화면 상단에 [메일 보안 설정]아이콘이 표시되고 메일이 동기화 되지 않음
2. 화면 상단의 알림바를 터치하여 아래로 드래그
3. [보안 설정 업데이트] 메뉴 선택
4. 화면 하단의 [실행]버튼 선택
5. 환경설정 화면에서 [장소 및 보안]메뉴 선택

### ■ 부가설명

1. 안드로이드 스마트 폰의 경우 보안설정이 자동으로 잘 걸리지 않는 경우가 있습니다. 보안 설정이 충족되지 않으면 메일 기능이 작동하지 않습니다. 보안 설정의 경우, 메일 설정 후 (폰의 내부 설정상태, 네트워크 속도등으로 인하여) 인식되는데 조금 시간이 걸릴 수 있습니다.

## 【 스마트폰 메일설정 】

### ■ 스마트폰 메일 설정변경(안드로이드폰/갤럭시S2)



#### ▪ 메뉴

장소 및 보안 – 화면 잠금 설정

#### ▪ 처리절차

1. 장소 및 보안 화면에서 [화면 잠금 설정]메뉴 선택
2. 화면잠금 설정 중 [패턴]은 정상적으로 인식되지 않으므로 반드시 [PIN] 이나 [비밀번호] 메뉴를 선택하여 설정

#### ▪ 부가설명

1. 화면 잠금 설정 중 패턴을 사용한 화면 잠금은 정상적인 보안설정으로 인식되지 않습니다.

# [ Mobile KATE ]

## ■ 사용자 설정 변경



### ■ 메뉴

. 모바일KATE App. 실행 -> PIN인증 -> (로그인)  
(PIN번호 인증 후 저장된 (구 9자리) 사원번호  
으로 로그인 수행시 오류 발생).

### ■ 처리절차

1. 신규 모바일KATE를 kt AppStore를 통해 다운로드 받기 위해서는 8자리 (신)사번을 입력해야 함
2. 이미 단말에 설치되어 사용중인 모바일KATE App.은 구동 후 PIN번호 입력을 하면 (구)사번 입력 오류 메시지가 발생함
3. 사원번호/비밀번호 입력창이 나타나면 8자리의 (신)사번과 비밀번호를 입력 후 '확인'을 터치하면 입력/인증이 완료됨

### ■ 부가설명

1. (신)사번 입력 알림 메시지는 로그인 인증 실패 후 (신)사번 대상자(단계별)에 한해 알림 메시지가 발생됨
2. 입력된 사번 또는 비밀번호 인증 오류에 대한 사항은 (구)사번에 대한 알림 메시지와 별도로, ID/PW 입력오류 메시지가 발생함

■ MSBC 사용자는 신 사원번호로 재설정이 필요함 - Mobile 기기의 Citrix의 설정 변경(iPad,iPhone)



▪ 메뉴  
Citrix Receiver 접속

▪ 처리절차  
[iPad]

1. Settings 접속
2. 자신의 Account 선택 (Kt Virtual Apps, msbc 등)
3. Edit Account 선택
4. Username 란의 사번을 신사번으로 변경

[iPhone]

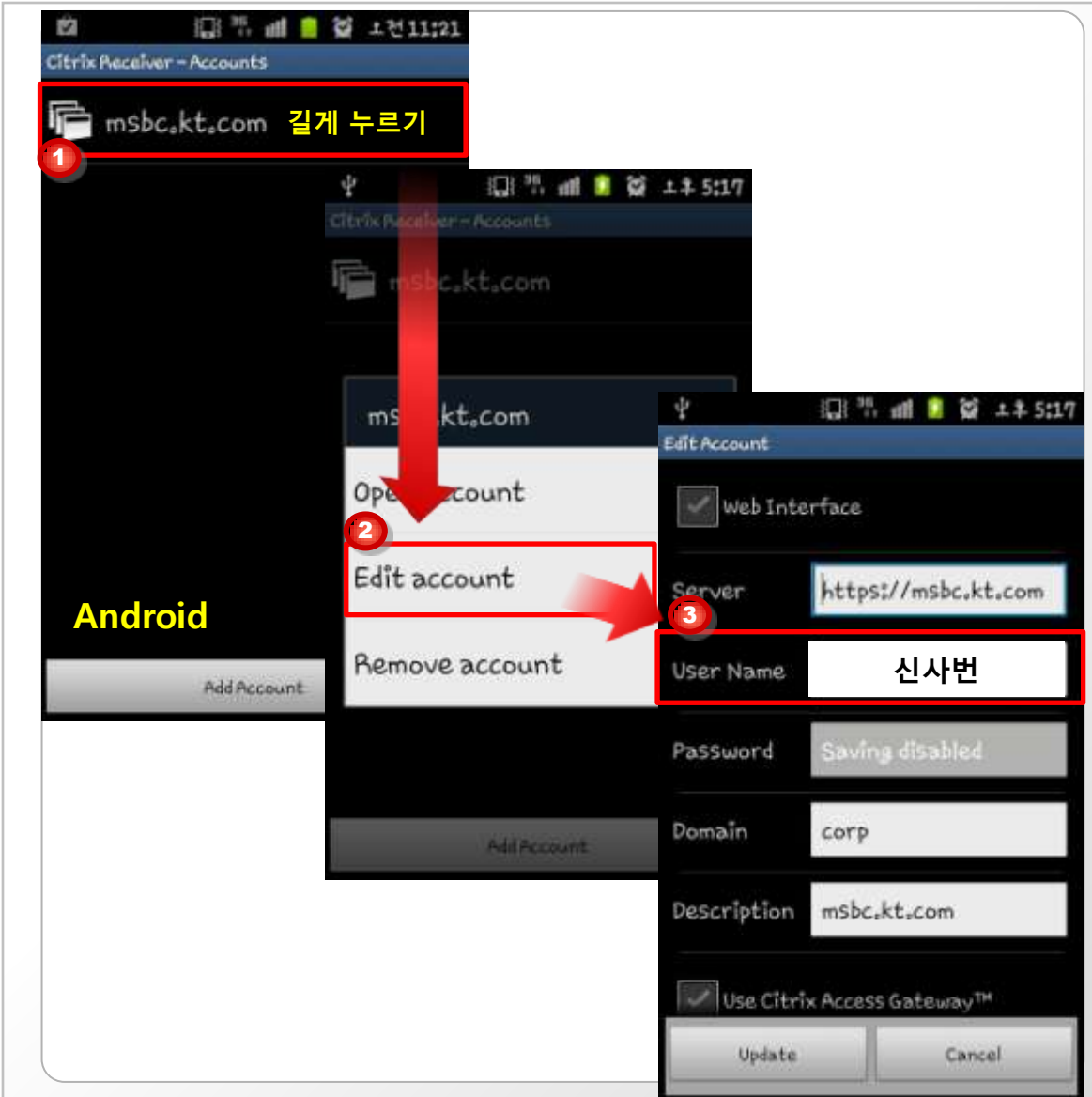
1. 하단 Settings 접속
2. 자신의 Account 선택 (Kt Virtual Apps, msbc 등)
3. Edit Account 선택
4. Username란의 사번을 신사번으로 변경

▪ 부가설명

1. Accounts 란에 계정정보가 없다면 오른쪽 상단 + 버튼을 통하여 계정 생성하여 사용

# 【 MSBC 】

## ■ MSBC 사용자는 신 사원번호로 재설정이 필요함 - Mobile 기기의 Citrix의 설정 변경(Android)



### ■ 메뉴

Citrix Receiver 접속

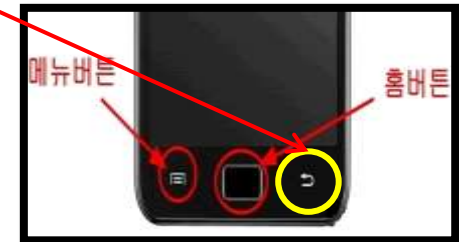
### ■ 처리절차

[Android]

1. Citrix Receiver 첫 화면으로 이동 후, 자신의 Account (Kt Virtual Apps, msbc 등)를 길게 1~2초 동안 터치
2. Edit account 선택
3. User Name란의 사번을 신사번으로 변경

### ■ 부가설명

1. 1번(Accounts) 화면이 보이지 않는다면, 단말의 뒤로가기 버튼을 눌러 가장 상위 화면으로 이동 필요



2. 아래와 같은 메시지 팝업 시 OK 선택

**Confirm Exit**

**Are you sure that you want to leave this account?**

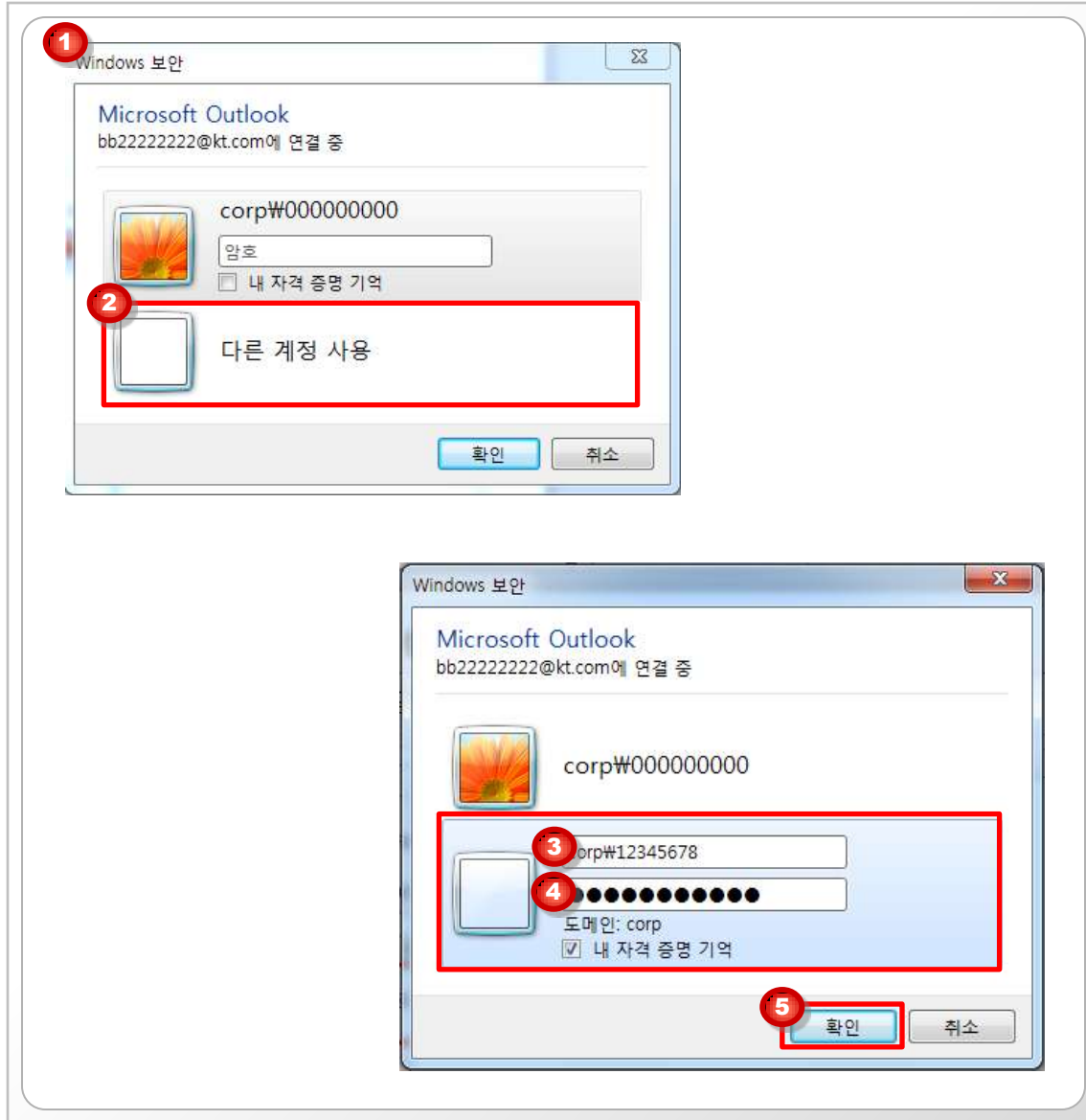


---

# 별첨 : Window7에서 OC,mail설정

# 【 KT UC 환경 자동설정(Outlook/OC) 】

## ■ Outlook 실행 시 인증정보 입력(Windows 7)



### ■ 메뉴

Outlook 실행 -> 다른계정사용 선택 -> 사용자 정보입력

### ■ 처리절차

1. Outlook 실행 후 사용자 인증 창 표시.
2. 하단의 [다른 계정 사용 클릭].
3. [계정] 입력란에 corp#신규 8자리 사번 입력
4. [암호] 입력란에 기존 비밀번호 입력
5. [확인] 버튼 클릭

### ■ 부가설명

1. 인증 창이 표시되지 않는 사용자는 기존에 사용하시던 대로 사용함
2. 지속적으로 인증 창이 뜨는 사용자의 경우 프로필을 재설정 후 다음 페이지를 참고하여 기존 프로필의 캐시삭제 - 인증창 미 표시 사용자는 해당 안됨

# 【 Outlook 캐시 삭제 】

## ■ Outlook 캐시 삭제(Windows 7)



### ■ Outlook 사용자 캐시 삭제

시작 - 검색

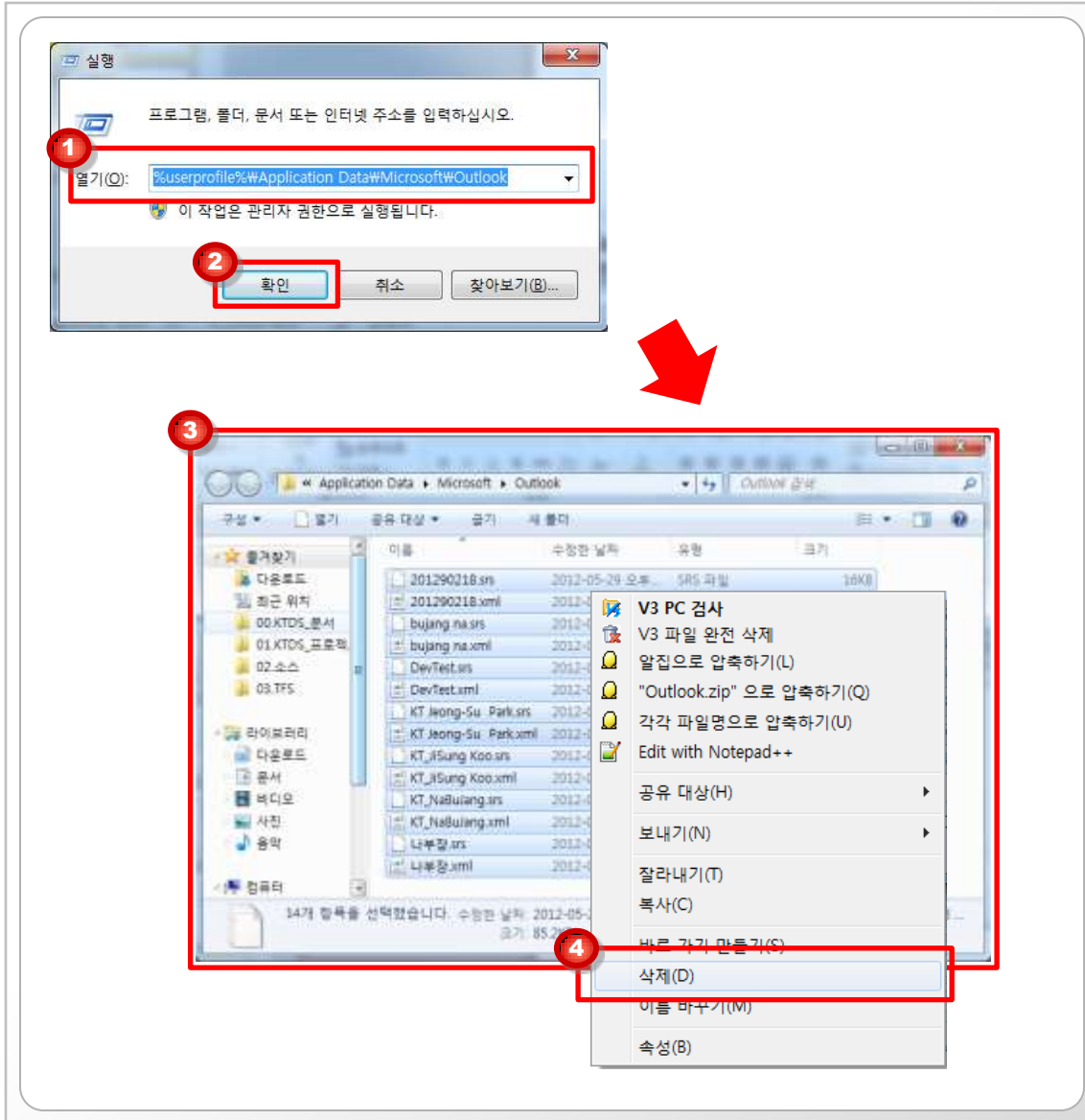
### ■ 처리절차

1. Outlook 과 메신저를 완전히 종료합니다.
2. 화면 좌측 하단의 윈도우 아이콘을 클릭.
3. [프로그램 및 파일검색] 입력란에 실행 입력
4. 프로그램 목록 상단의 [실행] 클릭
5. [시작] - [실행] 을 클릭합니다.
6. 실행 창 열기 입력란에  
"%userprofile%\Application  
Data\Microsoft\Outlook"를 입력하고  
[확인]버튼을 클릭합니다.

### ■ 부가설명

# 【 Outlook 캐시 삭제 】

## ■ Outlook 캐시 삭제(Windows 7)



### ■ Outlook 사용자 캐시 삭제

실행 - 윈도우 탐색기

### ■ 처리절차

1. 실행 창 열기 입력란에 "%userprofile%\Application Data\Microsoft\Outlook"를 입력.
2. [확인]버튼을 클릭
3. 윈도우 탐색기 창이 열리면 표시되는 모든 파일을 선택
4. 선택한 파일을 모두 삭제
5. Outlook 과 메신저를 다시 실행

### ■ 부가설명